

Revitalizace areálu Zašovské Skály

Studie
2021

Miroslav Kopecký, Michal Hajda, Jan Kramoliš

OBSAH

ÚVOD.....	3
1 PUMPTRACK.....	4
1.1 POVRCH PUMPTRACKU	5
2 SKILL CENTRUM.....	6
3 VYBUDOVÁNÍ NOVÝCH TRAILŮ A ZAVLAŽOVÁNÍ.....	7
3.1 TOBOGÁN.....	8
3.2 JUMP LINE	8
3.3 ZAVLAŽOVACÍ JEZÍRKO	8
4 RESHAPE STÁVAJÍCÍCH TRATÍ.....	9
5 DĚTSKÉ HŘIŠTĚ + LANOVKA	10
6 HOROLEZECKÁ VĚŽ.....	11
7 CHILL-OUT ZÓNY.....	13
CELKOVÁ MAPA AREÁLU	14
ORIENTAČNÍ ROZPOČET	15

ÚVOD

Areál Zašovské Skály je unikát, který lze v okolí jen těžce hledat a vybízí po desetiletí k adrenalinovému vyžití. Ať už šlo o motokros, který se zde dříve jezdil na úrovni moravského přeboru, či závody v trialu na úrovni mistrovství ČR, dále proslulého cyklistického závodu 24 hodin na horském kole a dnes bikeparku a stále konaných závodů v motokrosu. Aktuálně areál nabízí spoustu nevyužitého a zanedbaného prostoru, který by bylo možné vhodně využít pro individuální sportovní aktivity široké veřejnosti. Studie přichází s návrhem k vytvoření komplexního areálu pro adrenalinové vyžití, utvoření nových komunit, prostředí pro překlenutí generačních rozdílů mezi rodiči, dospívajícími a malými dětmi.

Z části se studie věnuje rozvoji bikeparku, který je veřejností často navštěvován, jsou zde každoročně konány závody ve sjezdu na horských kolech a je zde mnoho možností pro další rozvoj, poskytnutí kvalitního zázemí a místa pro trénování. V oblasti bikeparku studie počítá s vybudováním nového, 150 metrů dlouhého pumptracku, který budou tvořit dva ovály. Okruh umožní jízdu jak na koloběžce, skateboardu tak i inline bruslích. Dále studie navrhuje vybudování skill centra pro zlepšení dovedností a techniky na kole, dvě nové tratě v celkové délce 1063 metrů a tzv. reshape, neboli obnovu stávajících tratí bikeparku. Je nutno zmínit, že nové tratě a prvky jsou trasovány s ohledem na stávající motokrosovou trať a nijak do ní negativně nezasahují.

Pro nejmenší je navrženo dětské hřiště z akátového dřeva tak, aby bylo situováno v blízkosti zahrádky restaurace, bylo pro děti atraktivní a bezpečné. Součástí atrakcí pro děti je lanovka o délce přibližně 20 metrů pro jízdu na laně.

V další části studie navrhuje vybudování lezecké stěny v návaznosti na sídlo horolezeckého klubu a absenci venkovních lezeckých stěn v blízkém okolí Zašové. Tato stěna otevře možnost trénování ne příliš běžného a provozovaného sportu všem věkovým kategoriím a přiláká lezce i z přilehlého okolí.

Poslední část studie navrhuje vytvoření tzv. chill-out zón pro odpočinek při vykonávání aktivit v areálu s vhodnou ochranou proti přírodním živlům a možností odložit si věci, či zde pouze relaxovat.

Je nutno zmínit, že všechny prvky studie jsou situovány na obecních pozemcích. Každá kapitola dále stručně popisuje daný objekt, jeho využití a vhodně jej umisťuje do areálu.

1 PUMPTRACK

Pumptrack je uzavřený, uměle vytvořený okruh pro jízdu na kole, který je možné projíždět bez šlapání. Okruh je složený vlnkami a klopenými zatáčkami, které umožňují udržovat nebo dokonce zvyšovat rychlost pumpováním. Pumptrack je výborný prostředek pro zábavu, nebo zdokonalování technických i jízdních dovedností na kole. Pumptrack vytváří nový směr využití kol, koloběžek, skateboardů nebo inline bruslí.



Nový pumptrack je situován v místě původního malého okruhu ve spodní části u restaurace. Návrh pumptracku je v délce cca 150 metrů a jde o kombinaci vnějšího a vnitřního okruhu, které jsou vzájemně provázány a je možné volně přejíždět z jednoho okruhu do druhého tak, aby nedocházelo ke kolizím. Pumptrack mohou využívat jak koloběžky, tak například skateboardy nebo inline brusle.

1.1 Povrch pumptracku

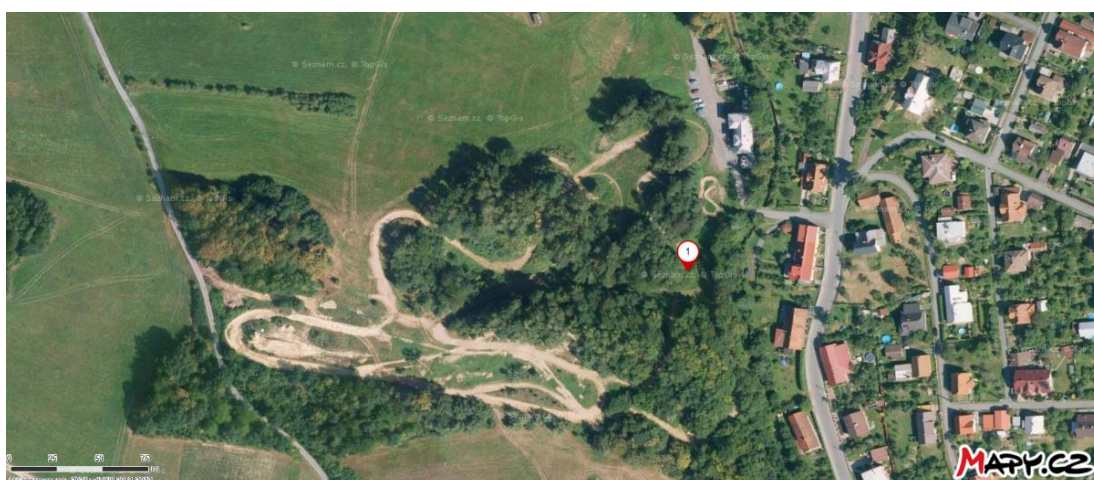
Pro finální povrch pumptracku se nabízejí dvě varianty nebo jejich kombinace. První variantou je povrch z vápencové drti, která je položena na hliněný základ a zhutněná. Takový pumptrack umožňuje jízdu především na kole, jelikož povrch nemusí být po čase dokonale rovný a neumožňuje tak jízdu například na skateboardu nebo bruslích. Vápencový povrch není tak trvanlivý, není na něm možná jízda za mokra, dále je nutno jej udržovat, zametat, především po zimě opravit a po několika sezónách je nutno tento povrch kompletně obnovit. Výhoda tohoto povrchu je především v ceně.

Druhou možností je povrch z asfaltu, který se pro pumptracky stal v posledních letech velice populárním. Povrch je dokonale rovný, je rychlejší, umožňuje jízdu jak na kole, tak skateboardu, bruslích a koloběžkách. Asfaltový povrch je velice trvanlivý, nevyžaduje téměř žádnou údržbu, lze jej využívat za mokra i po dešti. Asfaltový pumptrack má však vyšší pořizovací náklady.

Povrch pumptracku je vhodné vybrat již před samotnou realizací, jelikož asfaltový pumptrack vyžaduje jiné materiály pro stavbu základního tvaru, oproti vápencovému, na který je použita hlína.

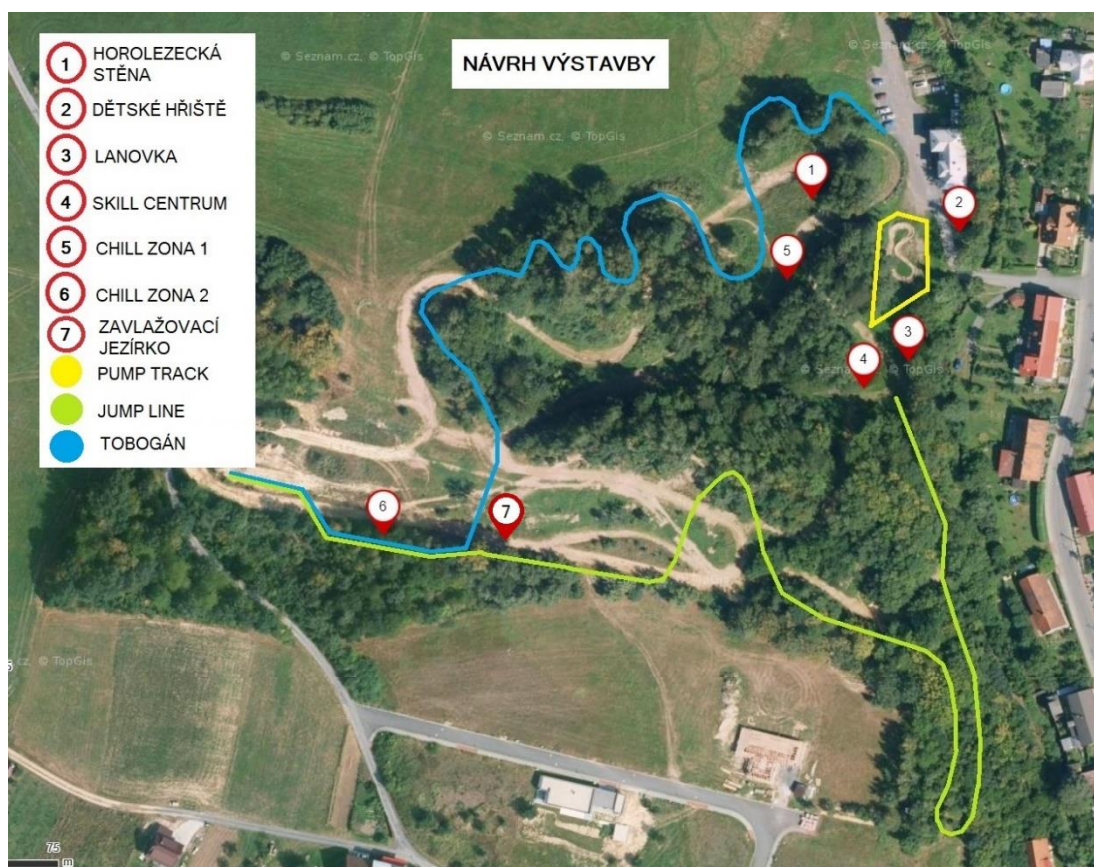
2 SKILL CENTRUM

Skill centrum obsahuje uměle vytvořené terénní překážky pro zdokonalování technických dovedností jízdy na kole. Jde především o trénink rovnováhy, ovládání kola v malé rychlosti a nácvik skákání na kole na bezpečných a jednoduchých skocích. Skill centrum je situováno v blízkosti pumptracku pro jeho snadnou dostupnost a možnost dohledu rodičů. Je zakomponováno v lese v mírném svahu, který umožňuje vytvoření rozjezdové plošiny pro nácvik skoků, dále zde jsou navrženy lávky v bezpečné výšce pro nácvik rovnováhy, dřevěná houpačka a průjezdy kamennými poli.



3 VYBUDOVÁNÍ NOVÝCH TRAILŮ A ZAVLAŽOVÁNÍ

Studie obsahuje rozšíření stávajícího bikeparku o dvě nové sjezdové trasy, které jsou v kombinaci se stávajícími trasami určeny pro široké spektrum bikerů. Tratě jsou natrasovány s ohledem na motokrosovou trať, přes kterou vedou pouze přejezdy, tak jako tomu je nyní. Celková délka tratí je cca 1063 metrů s průměrným sklonem 6,4% a šířkou 1 – 2m. Při průměrné šíři stezek 1,5m je celková plocha stezek 1594,5 m² a převýšení 34 m. Nové tratě využívají prostor, které jsou v současnosti zarostlé náletem. Obě trasy mají jako výchozí bod stávající rozjezdovou rampu, a společný začátek v délce 90 metrů.



3.1 Tobogán

Trasa s názvem tobogán je svým charakterem jednodušší a je určena i pro začátečníky. Obsahuje přibližně 13 klopených zataček a skoky, které mají jednodušší a těžší variantu. Využívá celé šířky prostoru, hrany lomu, druhého hřebene, okraje louky a do cíle se spouští ve směru od startovacího zařízení pro motokros. Celková délka tratě je cca 527 metrů, při 6,5% sklonu.

3.2 Jump line

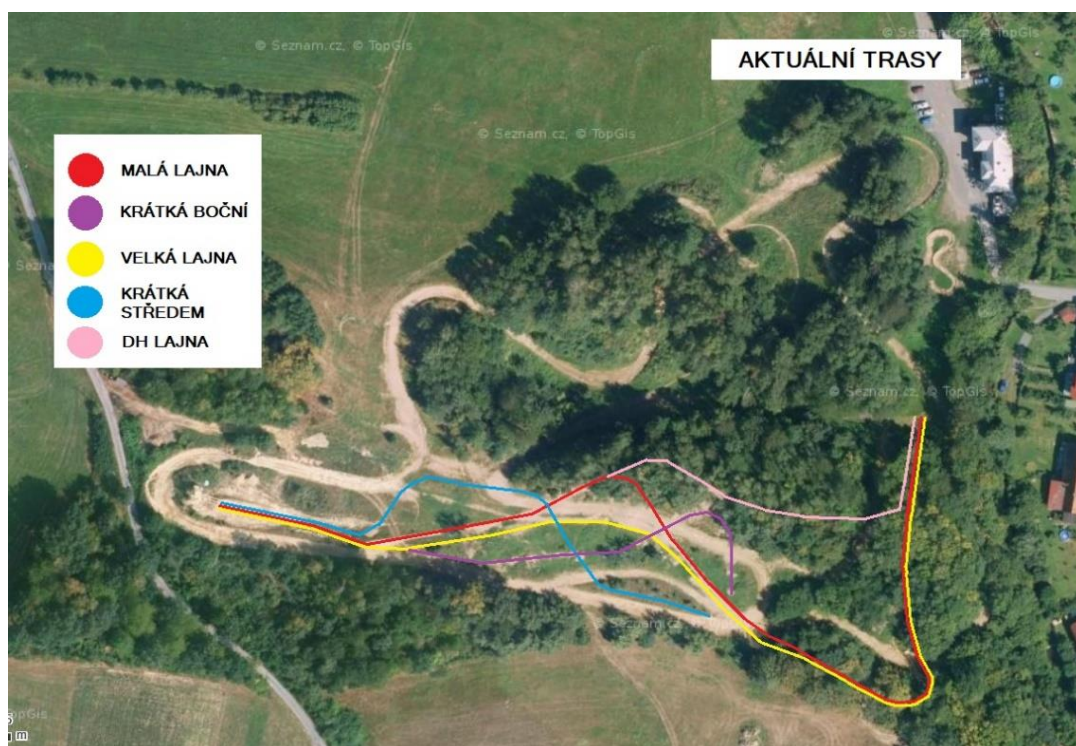
Jump line je svou povahou obtížnější trasa, která ve spojení s dosavadními trasami zajistí širokou škálu obtížností. Obsahuje především skoky, avšak s důrazem na jejich bezpečnost. Využije prostoru lesa v horní části skály, ve které je ovál motokrosové trati. Tuto trať bude křížovat a sestoupí až do blízkosti Zašovského potoka. Celková délka tratě je cca 536 metrů při 6,3% sklonu.

3.3 Zavlažovací jezírko

Pro dostatečné udržení bikeparku v bezvadném stavu je nutné dokonalé odvodnění překážek a stažení dešťové vody mimo trať. Tuto vodu lze však využít pro údržbu překážek a proto studie počítá s vybudováním zavlažovacího jezírka, které bude stahovat dešťovou vodu z celé horní plochy skály. Jezírko je přibližně o ploše 25 m² a hloubce 2 metrů. Materiál z jezírka je využit v rámci reshape původních tratí viz další kapitola.

4 RESHAPE STÁVAJÍCÍCH TRATÍ

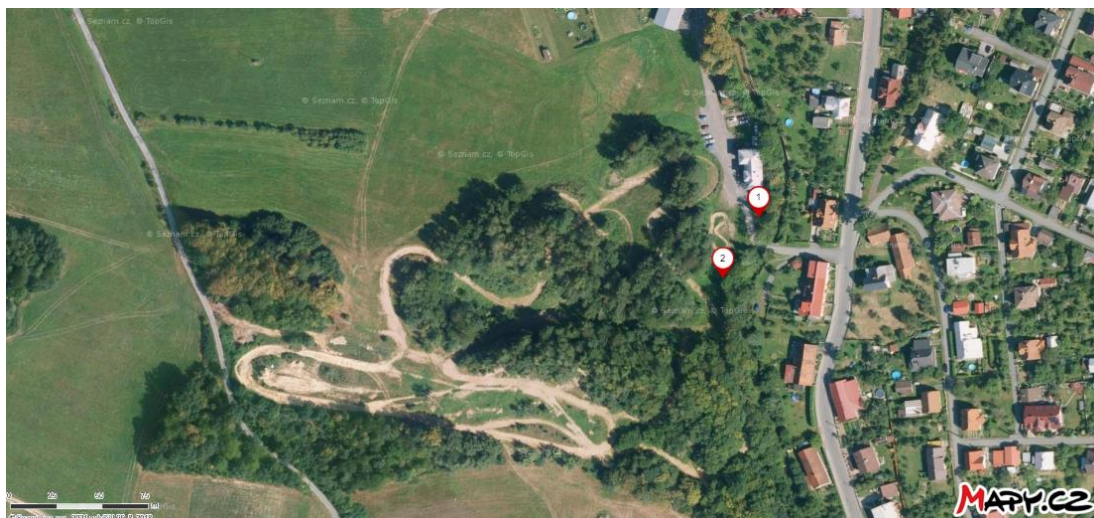
Stávající tratě jsou postupně budovány od roku 2015 a udržovány spolkem Bikepark Skála, z.s., IČO 0600803, za finanční podpory obce na provoz a rozvoj bikeparku a financí z projektu O2 Smart-up a od soukromých subjektů při výstavbě. Celkově je zde vybudováno 873 metrů tratí různých obtížností. Momentálně trasy však velice rychle podléhají půdní erozi v důsledku špatného odvodnění areálu a situování na slunných místech. Studie počítá s tzv. reshapem všech tratí, které dostanou nový povrch, odvodnění všech náchylných míst a nově natvarované překážky.



5 DĚTSKÉ HŘIŠTĚ + LANOVKA

Dětská hřiště lákají atraktivitou děti k pohybu, pobytu v přírodě, podpoře koordinace, soustředění, odvahy a posilují celé tělo. Studie obsahuje dětské hřiště vyrobené z akátového dřeva, které může nabývat různých tvarů od domků po zvířata. Součástí hřiště je nízká boulderingová stěna, která bude přizpůsobena těm nejmenším tak, ať jsou děti pod bezpečným dohledem rodičů. Hřiště je situováno v místě toho dosavadního, které je však neudržované a v dnešní době nedostačující. Celková plocha pro hřiště činí cca 40 m².

K doplnění hřiště slouží lanovka o délce 20 metrů a převýšení 1 metr. Ta je umístěna podél pumptracku na hraně k Zašovskému potoku a bude dětem umožňovat sjezd na sedačce připnuté ke statickému lanu.



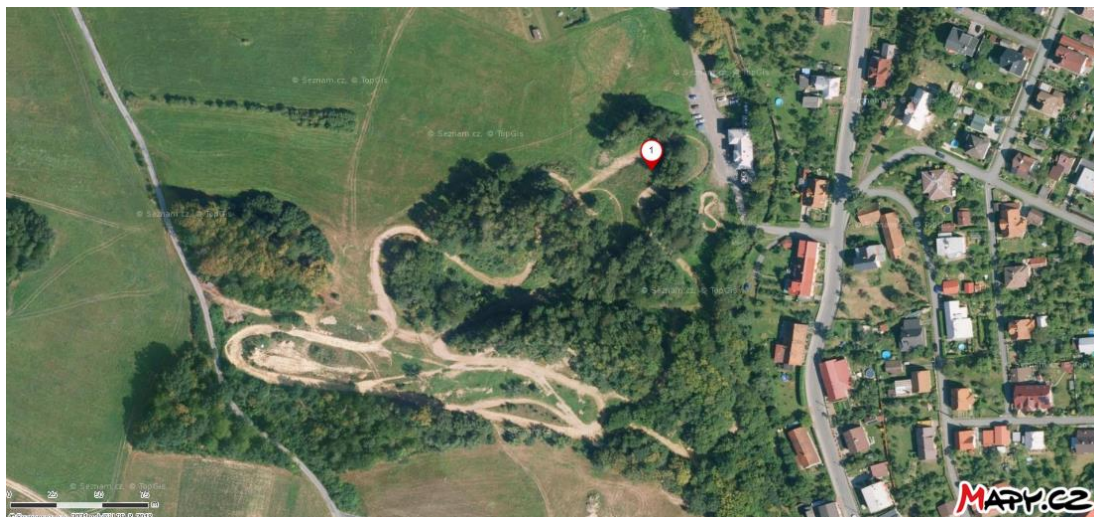
6 HOROLEZECKÁ VĚŽ

Horolezectví je součástí Zašové již po desetiletí. Přímo v budově restaurace je klubovna Valašského horolezeckého klubu, který čítá okolo 30 členů a jehož členové mají za sebou výstupy od pohoří Alp až po Himaláje. Klub dříve osadil fixním jištěním skálu nad Stračkou, která se však pro lezení využívá velmi zřídka a v dnešní době se již neudrzuje. Řešením jak k tomuto sportu motivovat mladé a nabídnout místo pro trénink všem lezcům je vybudování lezecké věže, s umělými cestami, která je volně přístupná. I přesto že je lezecká stěna v Zubří a v Rožnově pod Radhoštěm, jde o stěny v tělocvičnách, které mají omezené otevírací hodiny a jsou zpoplatněny. V přímé blízkosti Zašové žádná venkovní lezecká stěna není, nejbližší jsou ve Frenštátě pod Radhoštěm, Lichnově, dále v Ostravě a Olomouci.



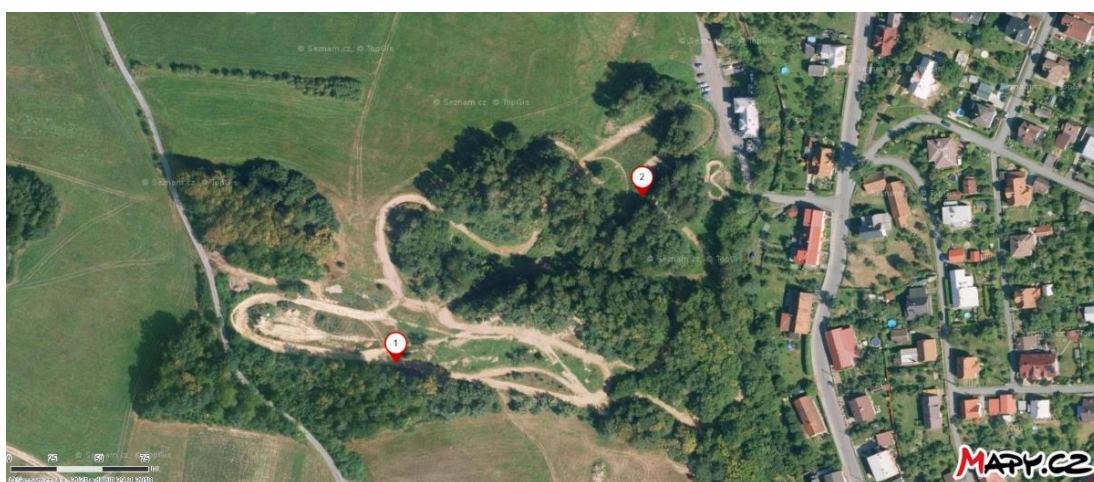
Věž je situována v „prvním“ patře mezi motokrosovou tratí, kde je vhodný a prostorný plac. Venkovní lezecké stěny dosahují výšky od 8 do 15 metrů, jsou kolmé či převislé a lezení je možné pouze s vlastním lezeckým vybavením.

K lezecké stěně je vytvořena turistická stezka ve svahu nad pumptrackem, která tvoří přímou cestu ke věži.

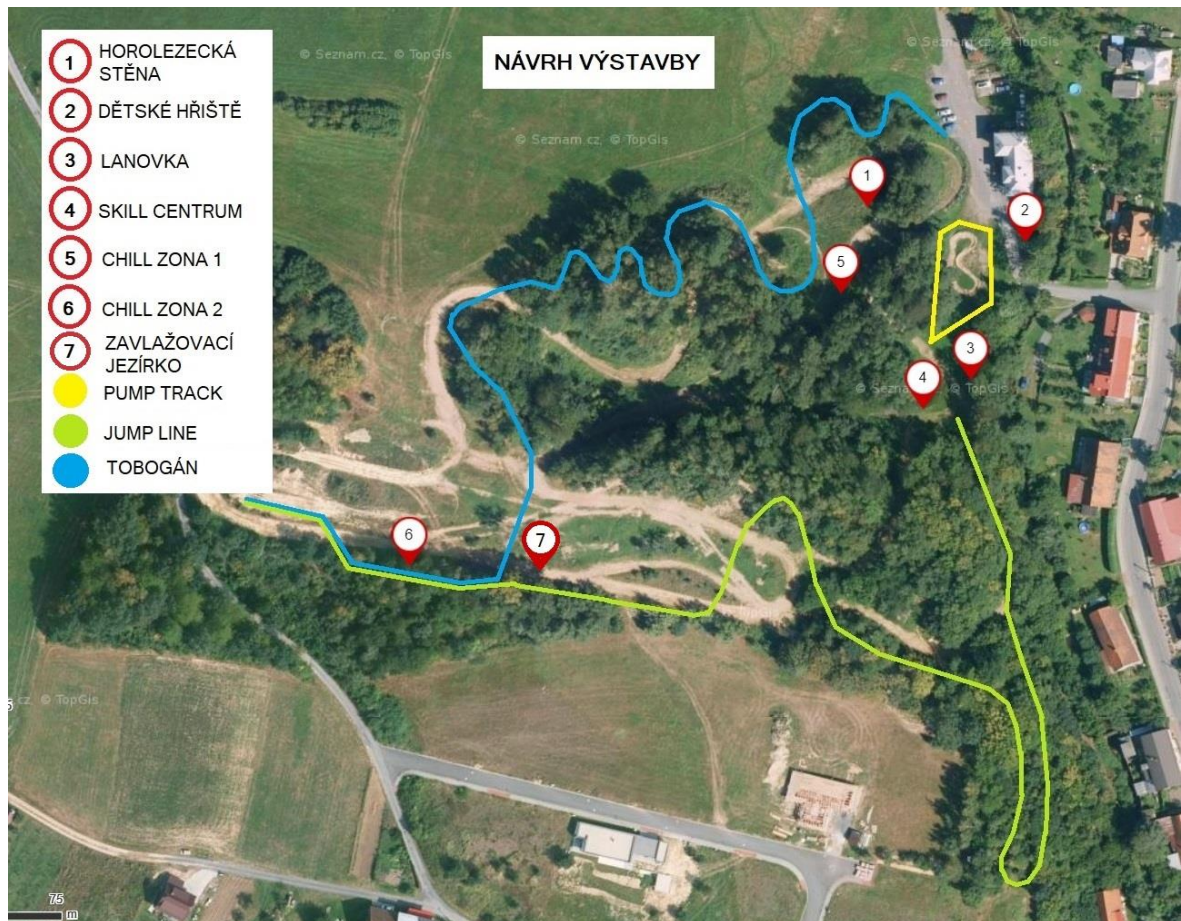


7 CHILL-OUT ZÓNY

Chill-out neboli odpočinkové zóny jsou nedílnou součástí budoucího areálu, kde tvoří místo pro odpočinek při využívání atrakcí, či pouhé procházce areálem. Tyto zóny jsou doplněny o lavičky, stoly, přístřešek pro ochranu proti slunci a dešti, případně ohniště a podobně. Místa pro tyto zóny jsou vybrány dvě a to u lezecké věže a dále v horní části skály v blízkosti rozjezdové rampy pro kola tak, aby nedocházelo ke kolizím cyklistů, kteří se nachází na stezkách a těch, kteří jdou právě ke startu.



CELKOVÁ MAPA AREÁLU



ORIENTAČNÍ ROZPOČET

Níže uvedené ceny a délky jsou pouze orientační a jde o ceny kromě horolezecké stěny a chill-out zón a dětského hřiště*.

Název prvku	Délka [m]	Plocha [m ²]	ø šířka [cm]	Cena za metr [Kč]	Celková cena [Kč]
Pumptrack - asfalt	150	300	180	5000	1 500 000
Pumptrack - hlína	150	300	180	2400	720 000
Pumptrack - kombinace H/A	150	300	180	3700	1 110 000
Trail Tobogán	527	x	180	1800	948 600
Trail Jump Line	536	x	200	2300	1 232 800
Skill centrum	100	x	200	2300	230 000
Reshape - Malá lajna	163	x	x	1000	163 000
Reshape - Velká lajna	333	x	x	1000	333 000
Reshape - Krátká středem	213	x	x	1000	213 000
Reshape - Krátká boční	164	x	x	1000	164 000
Zavlažovací jezírko	x	25	x	x	30 000
Turistický chodník	175	x	120	500	87 500

* Cena za horolezeckou stěnu se pohybuje od 600 000 Kč do 1 500 000 Kč v závislosti na celkové velikosti, výšce a počtu cest na stěně.

* Cena za chill-out zóny závisí na možnosti využít jako materiál pro stavbu dřevo získané při stavbě ostatních prvků.

*Cena dětského hřiště závisí na složitosti a celkové velikosti. Pohybovat se může od cca 50 000 Kč až do cca 400 000 Kč.

Reference:

<https://www.facebook.com/Mira-Kopeck%C3%BD-trails-bikeparks-builder-556288604549269>

<https://mtbs.cz/clanek/biketour-2021-dolni-morava-traily-ve-velkem-stylu/kategorie/ostatni#.YSUQ1I4zZPY>

<https://youtu.be/hsMMYENiLjM?t=581>