



***Restaurátorský průzkum
v části interiéru bývalého kláštera trinitářů v Zašové***

*Romana Balcarová, Peter Stirber
2017*

Restaurátorský průzkum

Památka: areál kláštera trinitářů v Zašové
Lokalizace: Zašová, č.p. 45, okr. Vsetín
Č. rejstř. ÚSKP: 19659/8-368
Katalogové číslo: 1000130438
Dobové určení: 1. třetina 18. stol.
Restaurátor: Romana Balcarová, Peter Stirber, prosinec 2017
Fotodokumentace: Romana Balcarová, Peter Stirber, počet fotografií 53

Rozsáhlý areál s dvoupatrovou budovou kláštera kolem jednolodního, orientovaného barokního kostela s dvouvěžovým průčelím, situovaný v centru obce. Klášter byl během josefinských reforem zrušen, kostel se stal farním a část kláštera ponechána jako farní budova. Naposledy sloužila sociálním účelům.

Restaurátorský průzkum omítkových a vápenných vrstev si vyžádala zamýšlená obnova interiéru bývalého kláštera. Z rozsáhlého dvoupodlažního areálu kláštera byly pro průzkum vybrány klenuté prostory v prvním nadzemním podlaží s pravděpodobným refektářem a přilehlá část někdejšího ambitu.

Jednotlivé vrstvy byly postupně v páskových či drobných sondách mechanicky oddělovány tak, aby byla čitelná jejich posloupnost.

V sondách **na stěnách** byly dokumentovány mladší jednovrstvé drobnozrné šedé omítky s příměsí cementu po výměně zavlhlých soklů a výše pod recentní hlinkovou výmalbou byly na vápenném štuku jen sporé vápenné a klišové líčky. Složitější vrstvení se objevovalo **v okenních špaletách, na klenbách** a v prostorách ambitu, ve všech sondách byly zjištěny pouze fragmenty prostupujících se monochromních vápenných líček, jejichž zbarvení kolísalo od bílých přes žluté až k šedavým či nafialovělým tónům. Ojediněle se objevovala akcentace architektonických článků - v rozmytých zbytecích kolem hran kleneb v sálech či výrazněji v secco malbě pestrých linek kolem klenebních pasů v ambitu. Při obnově výmalb v prostorách ambitu by případně bylo možné tento pruh linek rekonstruovat (foto č. 7-10). Kromě tohoto ojedinělého nálezu dekorativní výzdoby klenby nebyly v žádné z dalších sond nalezeny byť jen náznaky starší výzdoby ornamentální či figurální.

Pokud by v souvislosti s opravami došlo k dalšímu náhodnému odkryvu náznaku malířské výzdoby, prosíme o zastavení prací a uvědomění, aby mohl být případný objev vyhodnocen a zajištěn.

Na titulní stránce císařský otisk mapy stabilního katastru z www.stranek.ÚAZK.

*K lokalizaci sond použít půdorys ze **Zaměření stávajícího stavu objektu Jiřího Šimčíka a Jaromíra Žurka**.*

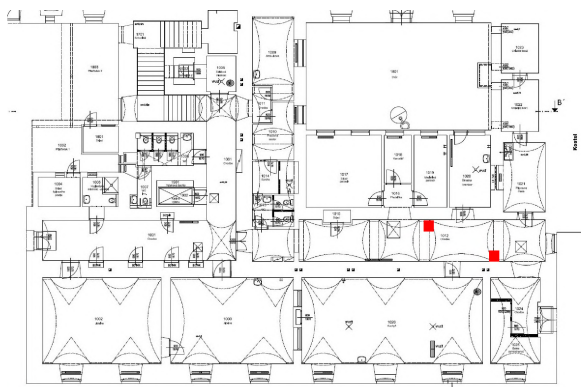
© Restaurátorská dokumentace jako dílo vědecké je chráněná ve smyslu zákona č. 121/2000 Sb., o právu autorském a o právech souvisejících s právem autorským v úplném znění. Právo k užití ve smyslu zákona č. 20/1987 Sb., o památkové péči v úplném znění, má pouze objednatel, a to po dohodě s autorem.

Podrobně jsou sondy zachyceny ve fotografické dokumentaci v úplné verzi na CD nosiči, stručněji v tištěném výtahu jako obrazová příloha této zprávy.

Praha 15.12.2017

Romana Balcarová, akad.mal.
Englišova 2169/72, 746 01 Opava
licence MK č.j. 12369/90, IČO 47996633
tel. 606705528, romana.balcarova@gmail.com

Peter Stirber, akad.mal.
Spojovací 137/3, 250 64 Měšice
licence MK č.j. 6263/1991, IČO 66441277
tel. 602292111, e-mail: peter.stirber@volny.cz



1



2



3



4



5

Areál kláštera trinitářů v Zašově, restaurátorský průzkum omítkových vrstev v interiéru

- 1-3 Lokalizace sond v prostoru 1012 a situační foto bývalého ambitu
 4,5 Ve stratigrafických sondách pod recentní výmalbou byly zachyceny pouze monochromní hlinkové a vápenné nátěry, které se mezi četnými výspravami vzájemně nesouvisle prostupovaly



6



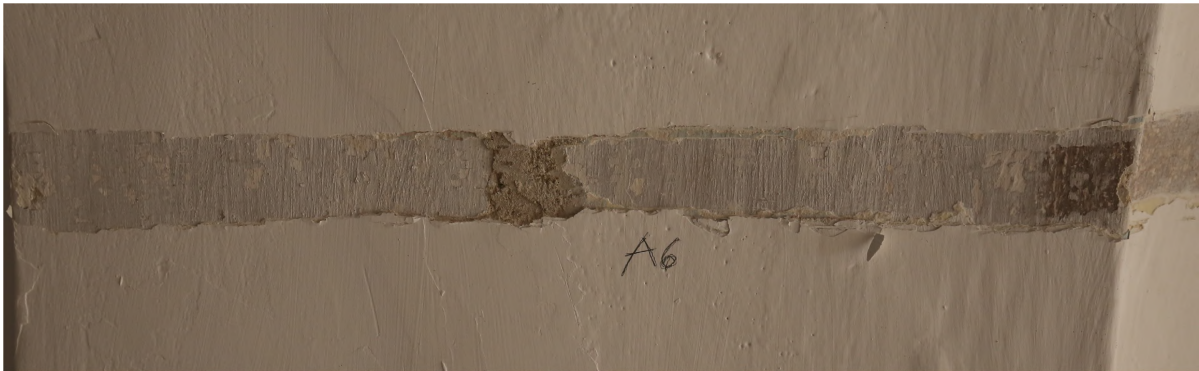
7

Areál kláštera trinitářů v Zašově, restaurátorský průzkum omítkových vrstev v interiéru

- 6 Ve stratigrafických sondách pod recentní výmalbou byly zachyceny pouze monochromní hlinkové a vápenné nátěry, které se mezi četnými výspravami vzájemně nesouvisle prostupovaly
- 7 V blízkosti klenebního pasu bylo v sondě mezi vápennými nátěry zachyceno barevné linkování, které akcentovalo architektonické členění



8



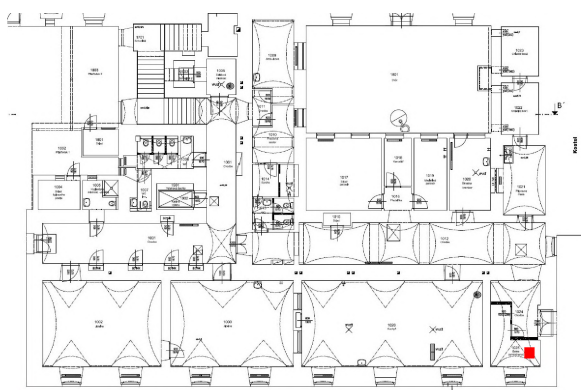
9



10

Areál kláštera trinitářů v Zašově, restaurátorský průzkum omítkových vrstev v interiéru

- 8-10 Na klenbě ambitu byl v sondách kolem klenebního pasu a na hranách klenby mezi vápennými nátěry odkryt pás pestrého barevného linkování, který akcentuje architektonické členění



11



12



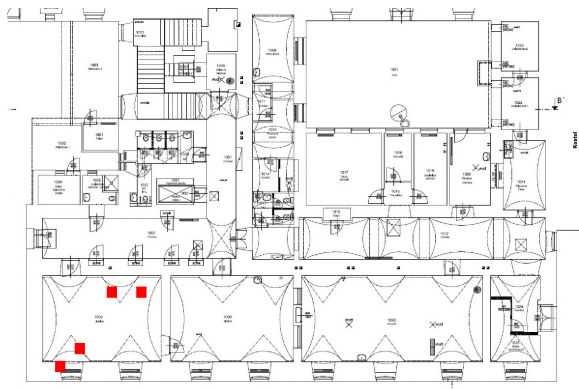
13



14

Areál kláštera trinitářů v Zášově, restaurátorský průzkum omítkových vrstev v interiéru

- 11,12 Lokalizace sondy na náběhu klenby v prostorách vstupu 1025
- 13 V průřezech ve zdivu je patrná absence starších malovaných vrstev
- 14 Sonda na náběhu klenby dokumentuje pouze pár hlínkových monochromních nátěrů na vápnem upravené omítce



15



16



17



18



19

Areál kláštera trinitářů v Zašově, restaurátorský průřez omítkových vrstev v interiéru

15-17 Lokalizace sond v prostoru 1002 a situační foto

18,19 Sonda v okenní špaletě dokumentuje pouze monochromní hlinkové a vápenné nátěry



20



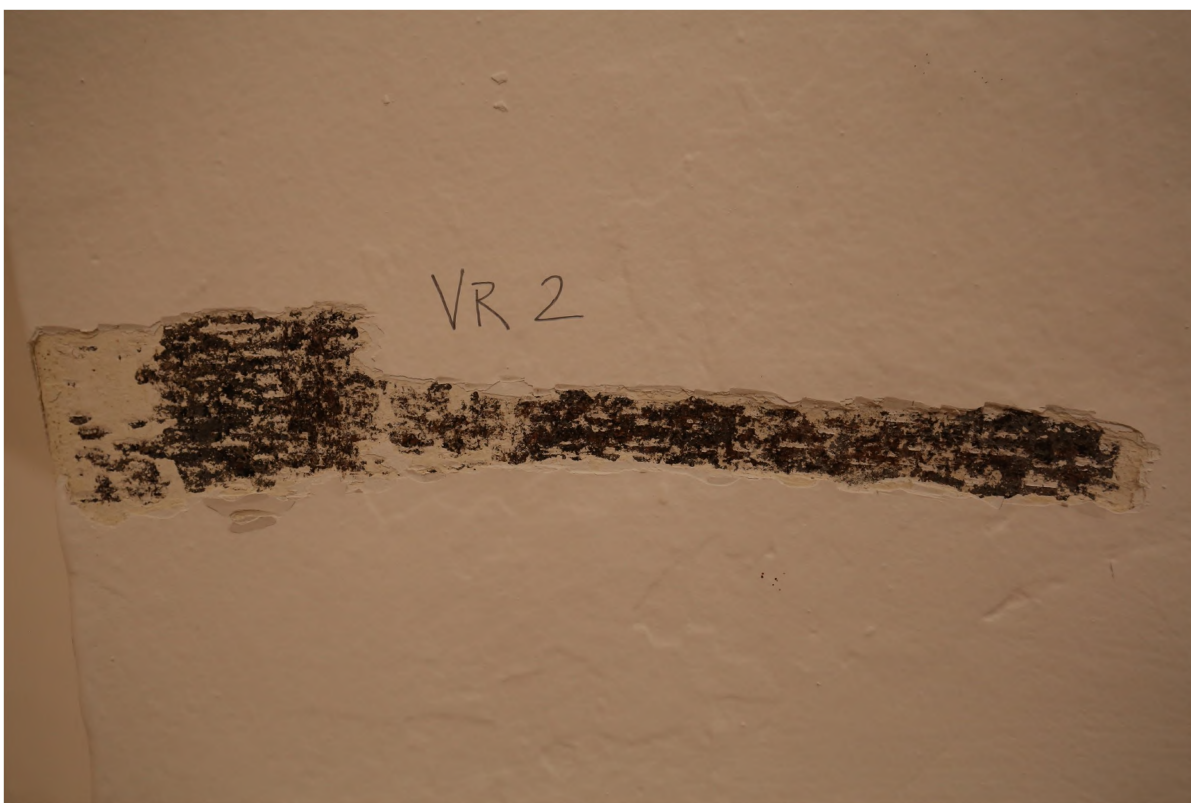
21

Areál kláštera trinitářů v Zašově, restaurátorský průzkum omítkových vrstev v interiéru

20,21 Stratigrafická sonda na klenbě zachytila mezi nesouvislými monochromními nátěry fragmenty červeného orámování



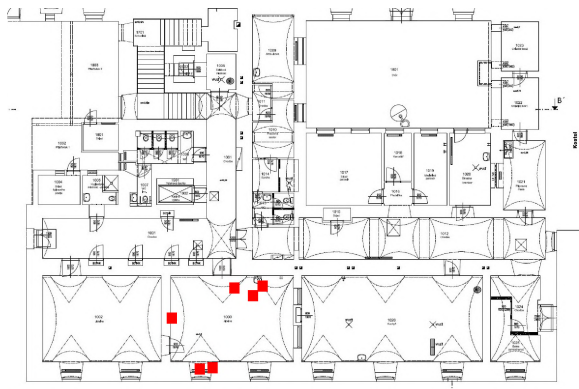
22



23

Areál kláštera trinitářů v Zašově, restaurátorský průzkum omítkových vrstev v interiéru

- 22 V sondě na silně zavlhlé stěně pouze několik hlinkových líček beze stop jakékoliv výzdoby
- 23 Na náběhu klenby mezi hlinkami vrstva uhlové černi nebo sazí



24



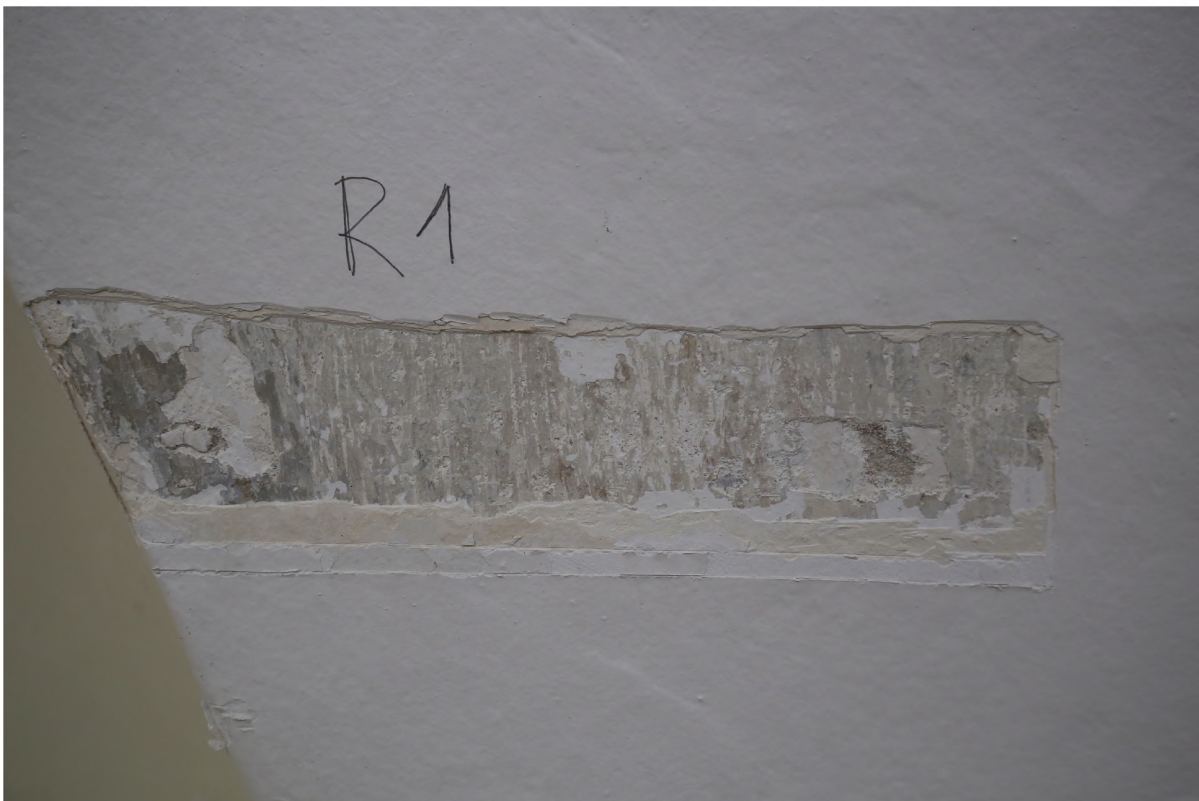
25



26



27



28

Areál kláštera trinitářů v Zašově, restaurátorský průřez omítkových vrstev v interiéru

- 24-27 Lokalizace sond v prostoru 1003 a situační foto
- 28 Sonda na klenbě odkryla pouze monochromní hlinkové a vápenné nátěry