

Zašová č.p. 45, bývalý trinitářský klášter

Historický průzkum



**Jan Matyáš
2018**

Obsah:

Historie trinitářského kláštera.....	3
Soupis archivních pramenů	35
Soupis literatury	37
Ikonografie	39
Soupis map a plánů	41
Seznam příloh	43
Obrazová příloha	

Historie trinitářského kláštera

Obec Zašová, rozkládající se podél břehů Zašovského potoka, se nachází zhruba 5 km východně od Valašského Meziříčí. Nejstarší doložená zpráva o Zašové pochází z roku 1370, kdy se připomíná Choten ze Zašové z rodu vladyků z Krásna.¹ Ves však existovala pravděpodobně již okolo poloviny 14. století. Zašová byla součástí alodního rožnovsko-meziríčského panství a řadila se svou rozlohou mezi velké vsi. Z lánových rejstříků vyplývá, že v obci žilo 30 sedláků, 1 fojt a 15 chalupníků bez polí.² Stál zde panský dvůr, k němuž byli místní obyvatelé povinni robotou, škola a dva mlýny. Dolní mlýn patřil vrchnosti a horní mlýn rodině Hřívů.³

Vlastní duchovní správu měla ves zřejmě již ve středověku. Pokud by byla Zašová pokračovatelkou Výšové, duchovní správa by se zde objevovala už kolem roku 1348.⁴ Fara patrně zanikla za husitských válek s tím, že k její obnově došlo až ke konci 16. století. Tehdy byla farnost protestanská, jelikož k roku 1580 se připomíná jako protestanský farář Kryštof Počanovský, který je naposled zmiňován v záležitosti odvodu pšenice a žita Matěje Drlíka roku 1602.⁵ Do zašovské farnosti v té době přináležely okolní vsi Střítež, Veselá a Hrubá Lhota. Bohoslužby se konaly v dřevěném kostelíku sv. Anny, kolem něhož se rozprostíral malý hřbitov. Stavba zde stávala zřejmě již na počátku 80. let 16. století, protože na vížce visel menší zvon (1583). Kostelík byl v meziríčských děkanských matrikách uváděn jako prastarý a zchátralý⁶ a jeho jediné vyobrazení známe z rytiny z roku 1768. Neutěšený stav kostela vedl už v počátcích 17. století k myšlence postavit nový zděný kostel, ta však nebyla zrealizována.⁷ Posledním protestantským farářem v Zašové byl k roku 1626 zmíněn jakýsi Jan,⁸ jenž byl pravděpodobně po roce 1628 z farnosti vyhnán. Tímto se farnost opět dostala pod katolickou správu. Kvůli nedostatku kněží zašovskou faru spravoval nejprve meziríčský farář, kterého po zřízení fary v Rožnově (1666) nahradil farář rožnovský.⁹ O šest let později je

¹ Nekuda (2002), s. 916.

² Tamtéž, s. 916.

³ Žlebková (2014), s. 14.

⁴ Domlivil (1914), s. 306.

⁵ Tamtéž, s. 13.

⁶ Šigut (1942), s. 13.

⁷ Domlivil (1914), s. 306.

⁸ Šigut (1942), s. 13.

⁹ Žlebková (2014), s. 17.

na hlavním oltáři poprvé připomínán pozdně gotický deskový obraz Panny Marie Zašovské.¹⁰ Zřejmě již před rokem 1672 do Zašové k milostnému obrazu Panny Marie Zašovské proudilo množství poutníků, protože jsou známy různé votivní dary, které se nacházely v jeho blízkosti. Nicméně je třeba poznamenat, že valná většina farníků byla nekatolického vyznání, což se změnilo až za rožnovského faráře Urbana Františka Lattoma. Za jeho působení, v období kolem 90. let 17. století, je obyvatelstvo Zašové uváděno jako katolické.

Většimu rozvoji zašovských poutí v druhé polovině a v závěru 17. století bránila na jedné straně nedostatečná kapacita zchátralého dřevěného kostelíka sv. Anny, na druhé pak chybějící pravidelná duchovní správa. Mnohdy se poutníkům stalo, že přišli ke kostelu často z velmi vzdálených míst a našli jej zavřený. Duchovní správa rožnovské farnosti byla nedostatečná, vezmeme-li v potaz její rozlohu, která činila zhruba 500 km², čímž se řadila mezi největší moravské farnosti.¹¹ Je proto jasné, že nebylo v silách rožnovského faráře, jenž do Zašové zajížděl každou pátou neděli, aby zabezpečil rozvoj tohoto poutního místa. Věhlas milostného obrazu se zvyšoval i na počátku 18. století, kdy na pozvání rožnovského faráře Františka Karla Wagnera do Zašové zavítal významný moravský dějepisec Jan Jiří Středovský vyjádřit se o jeho stáří. Středovský se však dataci blíže nevěnoval, jelikož se zaměřil spíše na osobu klečícího rytíře, u nějž identifikoval erb rodu Korniců. Tento poznatek nakonec vedl k tomu, že se Zašová dostala na stránky slavného spisu *Rubinus Moraviae* (1712),¹² jenž se věnuje životu blahoslaveného Jana Sarkandra, který pocházel díky matce Heleně Gurecké právě z rodu Korniců. Mimořádný nápor poutníků ovšem kostel sv. Anny zažíval v letech 1714–1715, kdy se v českých zemích objevil mor, který zasáhl i Moravu včetně Valašska.¹³ Mnoho vesnic z okolí učinilo v případě uchránění před morem slib, že vykoná každoročně pouť k Panně Marii Zašovské.

O otázku duchovní správy i stav prastarého kostela sv. Anny v Zašové se intenzivně zajímal tehdejší majitel panství a velký ctitel mariánského milostného obrazu hrabě Karel Jindřich ze Žerotína. Karel Jindřich v době své vojenské služby jako plukovník neuburgského kyrysnického pluku, učinil v nebezpečné situaci slib „*in Zaszau zu Ehren B:V: Mariae eine neuer Kirche zu bauen*“,¹⁴ bude-li jeho prosba vyslyšena. Jelikož sloužil v císařském vojsku, je možné, že tento slib pronesl v některém z tažení proti Turkům.¹⁵ Karlova prosba byla vyslyšena a on jako muž zbožný a uměnímilovný svůj závazek z vděčnosti splnil. Nový

¹⁰ V roce 1673 měl být kostel odsvěcen viz Ottová (2008a), s. 12.

¹¹ Šigut (1942), s. 18.

¹² Středovský (1712), s. 14.

¹³ Svobodová (2003), s. 113; Šigut (1942), s. 14; Burian (1941), s. 124; Zápalková (2009), s. 25.

¹⁴ SOKAVsetín, f. Farní úřad Zašová, sig. IVb, inv. č. 23, s. 1.

¹⁵ Matyáš (2011), s. 14.

kamenný kostel se začal stavět 2. srpna 1714.¹⁶ Za obrovské účasti věřících byl v Zašové 14. srpna 1714 položen základní kámen novostavby kostela, který nesl Jan Vranečka, zašovský rektor, a jeho syn Baltazar. Velkolepě pojatou stavbu 35 m dlouhého, 17 m širokého a 16 m vysokého kostela vedl stavitelský mistr Jiří Kocurek z Kroměříže, vrchní dozor prováděl arendátor meziříčského panství Václav Rosenzweig a polírem se stal František Petr z Dřevohostic. Pro stavební účely byl nad obcí otevřen nový lom, jemuž se dodnes říká Skála. Stavba kostela probíhala pomalu. Hrabě Karel Jindřich ze Žerotína se jejího dokončení nedožil, protože zemřel již 27. února 1716.¹⁷ Dobudování chrámu se proto ujal jeho dědic a bratr František Ludvík ze Žerotína. Teprve 2. srpna 1721 byla dokončena vížka kostela.¹⁸ V roce 1722 byl zakoupen zvon a rok na to Vranečka uvádí, že „11. marce kostel nový zašovský byl již vystaven, okna taky již v něm byly i oltář, dveře nebyly“,¹⁹ avšak až 5. srpna 1723 byl postaven hlavní oltář,²⁰ za což bylo sochaři zapláceno 115 zl.²¹ Na slavnostní benedikaci (biskupské požehnání) byl kostel připraven teprve 15. července 1725.

Jak probíhala slavnostní benedikace se dozvídáme ze zápisu Jana B. Vranečky: „*Leta 1725 dně 15. Juli, v kterýžto den právě se trefila neděľa 8 po Svatém Duchu, kostel nový zašovský jest posvěcený skrzeva vysoce urozeného dvojctihodného pana pana Joanesa Matěje hraběte z Turnum, kanovníka holomúckého a probošta brněnského. Po posvěcení pak tenž pan hrabě a probošt infulirovaný vezmauce [s] sebu světské duchovenstvo, šel s nimi do starého kostelíčka pro svatý obraz zázračný blahoslavené Pany Marie vezmúce tenž svatý obraz 6 osob, čtyře páni faráře jej na nosídelkách nesli a dva kaplani po boku jej zdržovali. A já ten čas rektor zašovský Joanes Bartoloměj Vranečka po zady jsem nejvíc [se] zdržoval, až jsme přes prách do nového kostela vstoupili. Tu pan hrabě nařídil pánům pátrům trinitářům tenž svatý obraz odevzdat, oni jej přijali z ruk[o]u pana faráře a přes kostel až na oltář nesli a tam uctivě postavili, kdežto mnohými zázraky se skví.*“²²

Uvedeným zápisem jsme se dostali až k problematice duchovní správy. Tuto záležitost řešil hrabě František Ludvík ze Žerotína, který chtěl nejprve vytvořit nadaci pro jednoho faráře a dva kaplany, jež by spravovali Zašovou a okolní vesnice vydělené z rožnovské

¹⁶ Vranečka, s. 5.

¹⁷ Šigut (1942), s. 16.

¹⁸ Tamtéž, s. 16. Jako datum dokončení vížky se uvádí i 12. srpen 1721, přičemž se mělo jednat o prvek plechový, jehož bání stála 27 zl., celá vížka vyšla na 128 zl. SOKA Vsetín, f. Farní úřad Zašová, sig. IVb, inv. č. 23, s. 1.

¹⁹ Šigut (1942), s. 16.

²⁰ Tamtéž, s. 16.

²¹ Zhotovení oltáře proběhlo na žerotínském panství Niemodlin v dnešním Polsku. Truhlářské práce byly vykonány zdarma. SOKA Vsetín, f. Farní úřad Zašová, sig. IVb, inv. č. 23, s. 1.

²² Svobodová (2003), s. 114.

farnosti.²³ Žerotínovi se ovšem brzy naskytlo účelnější řešení, a to když mu Rudolf Magnus Podstatský z Prusinovic navrhl založení kláštera trinitářů.

Řád Nejsvětější Trojice na vykupování otroků neboli *Ordo Sanctissimae Trinitatis de redemptione captivorum* na konci 12. století založili sv. Jan z Mathy a sv. Felix z Valois.²⁴ Podle pověsti měl při primici Jan z Mathy během pozdvihování vidění anděla s červenomodrým křížem na prsou, kterého po jeho bocích doprovázeli otroci s těžkými řetězy. Jan z Mathy se poté někdy okolo roku 1194 přidal k Felixu z Valois, s nímž sdílel jeho poustevnu. Oba se rozhodli zasvětit své životní dílo lásce k bližnímu. V tom je utvrdila příhoda, která se jim stala jednoho dne při cestě z lesa, kde spatřili jelena, který měl mezi parohy kříž shodný s Janovým viděním. Toto znamení bylo dostatečným signálem k tomu, aby napjali síly ke zřízení řádu. Upravenou řeholi sv. Augustina schválil bulou *Operante divinae dispositionis clementia* papež Innocenc III. 17. prosince 1198, přičemž prvním představeným řádu se stal právě Jan z Mathy.²⁵ Mateřský klášter Cerfroid nechali vystavět v místech, kde se oběma zakladatelům zjevil již zmíněný jelen s červenomodrým křížem. Lokalita u řeky Marny se nacházela severozápadně od Paříže. Představeným kláštera byl určen Felix z Valois, který se ujal organizace zájemců o vstup do řádu a prvních sbírek. Výnos peněžních sbírek byl vždy dělen na tři díly, třetina peněz šla na vykupování křesťanských otroků z muslimského zajetí, třetina sloužila k ošetřování vykoupených nebo potřebným v domech milosrdenství a zbylá třetina pokrývala náklady spojené s chodem kláštera a jeho řeholníků.

Obliba trinitářů postupně rostla. V době smrti Jana z Mathy (1213) měl řád asi 35 domů, koncem 13. století již 250 ve 12 provinciích.²⁶ K roku 1236 se ustavil II. řád (trinitářky) a ve 14. století došlo k vytvoření III. řádu pro laiky.²⁷ Z mateřské Francie se trinitářský řád šířil nejprve do západní Evropy. Konventy vznikaly ve Španělsku, Itálii, Portugalsku, Německu i na Britských ostrovech (do Rakouska se dostal později). V 15. století měl řád více jak 880 konventů, což přinášelo komplikace. Postupně docházelo k uvolňování kázně a pozvolnému úpadku. Snahy o reformování řádu se začaly objevovat nejprve ve Francii, kde se trinitáři poprvé rozdělili v roce 1578 v klášteře Pontoise.²⁸ Tato větev zanikla až za francouzské revoluce. Zásadnější rozdělení původního řádu proběhlo v sousedním Španělsku, kde vznikly dvě větve trinitářů. Mírnější tzv. obutí (calceati) a přísnější bosí

²³ Šigut (1942), s. 19.

²⁴ Buben (2007), s. 233.

²⁵ Tamtéž, s. 233–235.

²⁶ Tamtéž, s. 235.

²⁷ Tamtéž, s. 235.

²⁸ Tamtéž, s. 237.

(discalceati) trinitáři. Za vznikem posledně jmenované, stál v roce 1596 P. Juan Bautista de la Concepción inspirován reformovanými karmelitány. Reformovaná odnož bosých trinitářů byla uznána papežem Klementem VIII. roku 1599 s tím, že o deset let později došlo k jejich zařazení mezi mendikantské řády. Úplné osamostatnění s vlastním generálním představeným potvrdil bosým trinitářům až papež Urban VIII. (1636).²⁹ Na rozdíl od obutých trinitářů, kteří ve Španělsku násilně zanikli k roku 1835 (zbytek členů vymřel v Římě roku 1894), bosí trinitáři přečkali až do dnešních dnů.

Španělští bosáci nebo také bílí Španělé, jak se reformovaným trinitářům rovněž říkalo, se v průběhu 16. století začali rozšiřovat zejména do oblastí Uher, které přímo hraničily s osmanskou říší. Ve střední Evropě existovala provincie německá a uherská, jejímž představeným býval tradičně ministr vídeňského konventu a užíval titul *per Germaniam et Ungariam generalis commissarius*.³⁰ Rakousko-uherská provincie sv. Josefa byla ustanovena až v roce 1728. Do českých zemí přichází první trinitáři po vítězství nad Turky u Vídně (1693), kdy v Praze využívají pohostinnosti křižovníků s červenou hvězdou. Jejich prvním sídlem byl zrušený dům pro emeritní kněze na Novém Městě pražském na Slupi (1705). Poté se v roce 1707 přesunuli do Spálené ulice, kde u kostela sv. Trojice vybudovali jediný český řádový klášter (1708).³¹ Koncem 17. století se objevují první snahy přivést trinitáře na Moravu. Pravděpodobně nejdříve se o to pokusil v roce 1696 velitel špilberské posádky Filip Kryštof hrabě Breuner.³² Další pokusy pak souvisí s trinitářem fr. Václavem od sv. Antonína.

Václav od sv. Antonína, rodák z Krásna nad Bečvou, vlastním jménem Václav Vranečka, byl bratrem zašovského rektora Jana Bartoloměje Vranečky. Do trinitářského řádu vstoupil 21. října 1695 v klášteře v Ilavě, z něhož později přešel do Bratislavy.³³ Již okolo roku 1697 fr. Václava napadla myšlenka založit trinitářský klášter na rodné Moravě a nejlépe v rodném kraji.³⁴ V Zašové žádal fundaci už 3. března 1697 u Maxmiliána Antonína ze Žerotína. Dohodu však „skazil štolmistr pro svůj užitek.“³⁵ Fr. Václav se ale nenechal jen tak odbýt. Při výběru peněz procestoval mnohá místa a poznal mnoho zajímavých lidí. Jedním z nich byl i Rudolf Magnus svobodný pán Podstatský z Prusinovic. Podstatského Fr. Václav spolu s P. Františkem z Kříže navštívil již v roce 1704, aby s ním mohli probrat otázky zřízení

²⁹ Buben (2007), s. 237.

³⁰ Tamtéž, s. 244.

³¹ Šigut (1942), s. 20; Buben (2007), s. 244.

³² Buben (2007), s. 244.

³³ Burian (1941), s. 120; Šigut (1942), s. 20.

³⁴ Šigut (1942), s. 20–21.

³⁵ Burian (1941), s. 120.

kláštera na Moravě.³⁶ Podstatskému se myšlenka líbila, a proto se obrátil na meziříčského děkana Helmesiniho, zda by nebylo možné trinitářům předat tamní hřbitovní kostel sv. Trojice. Děkan s nápadem souhlasil, dokonce se podařilo sehnat i dvůr se zahradou v blízkosti kostela pro stavbu kláštera a finanční prostředky. Další jednání se však neustále protahovala a celý záměr nakonec zhatilo Rákoczyho povstání v Uhrách, které postihlo též Valašsko. Po skončení povstání už nebyla jednání o založení kláštera v Meziříčí obnovena. Další z pokusů fr. Václava byl spojen s Janem a Amandem Petřvaldskými, kteří byli pány na Buchlově a Střílkách, s nimiž vyjednával fundaci o založení kláštera při kostele sv. Barbory na vrchu Modla poblíž hradu Buchlova.³⁷ Bohužel tento pokus taktéž nevyšel. Ani po tom, co byl fr. Václav přeložen v roce 1705 do Prahy, neupustil od své myšlenky, ba naopak. Někdy okolo roku 1707 se se svým nápadem svěřil výše zmíněnému bratru Janu Vranečkovi, kterého tím nadchnul. Jan Vranečka mu navrhl jako vhodné místo opět Zašovou, což odstartovalo trpělivé hledání podpory pro tento záměr. Ostatně Jan Vranečka tuto práci zachytil ve své kronice: *„Potom taky pro budoucí památku toto zanechám svým dítkám já, Jan Vranečka rektor zašovský, však mně pro žádnou chvíli, jakou sem práci konal pro čest a zvelebení Rodičky Boží Pany Marie, která se ctí od starodávna v Zašovejv zázračným obrazem svátým, a to s mojim bratrem Venclem, který je řeholníkemv řádu Svaté Trojici. A tak sme my spolu dva bratři o to se s nejmožnější starostí starali, kterak by sme v lepší zpousop služby boží rozmnožili, poněvadž předešle od pánů farářů rožnovských z tých jen za měsíc jedna mše svatá se sloužila a na každý svátek zasvěcení Pany Marie lid mnohý přicházel zdaleka a neměli kněze nikdy. A to obzvlášť od toho času, jak byl přimorek 1715, nejprv v Praze a potom se taky dostalo do Moravy i do mnohých míst. Ale ne všudy, a tak se mnozí zaslíbili, k nám do Zašovej putovat a pravili, že uznali platnú pomoc, že byli putovaní od toho nakažení. A tak já od tej chvíle nejvíce jsem začal s mým panem bratrem napřed jmenovaným se radit, jak by se to mohlo stát, aby oni řeholníci se k nám dostali, kteří sau tenkrát v Praze byli, a můj pan bratr fratr Wenzel potroše zhledával dobrodince, co by jich fendyrovati, až jich zhledal. Totiž pana Přepiského pána na Želatovicích a pana lešenského Rudolfa Podstatského a vyškovského pana děkana Wenzla Neüpauera, a broského děkana Johanesa Trchalíka a pana hraběte zdejšího panství Františka Ludvíka Žerotína, a ylerštowského pana hraběte Žerotína a starojičínského pana Zeniho.“*³⁸ Fr. Václav byl pro svou věc skutečně zapálený a nebál se jednat na hraně poctivosti, když žádal *„divnýmá spůsoby skrz iné pány,*

³⁶ Šigut (1942), s. 21.

³⁷ Tamtéž, s. 22.

³⁸ Vranečka, s. 14–15.

*koho jen věděl, že by zapomocť mohl, až u třetího mezřičského pána, pana Frantz Ludvíka, pána a hraběte z Žerotína (plenissimo titulo) milostivú odpověť obdržel 1721, kterou svému P. ministrovi praskému ukázal. On mu na to odpověděl, že ta věc P. commissariusovi náleží, jemu že do toho nic není. Minister praský byl P. Michal ab Asumptione, Španěl a commisař byl P. Joannes a Felice, též Španěl. Přijali to, ale žádnen ani jedného psaní menovanému hraběti nenapsal. Menovaný fráter v jejich méně poděkování učinil a v jejich méně na psaní jim psané odpovídal, poněvač viděl, že jich to nehrubě těší to fundací. Nevím, pro jakú příčinu, oni vědí. Na žádost pana hraběte poslal p. commisař menovaného P. ministra praského do Zašovej obhlídnút místo a domluvit se z hrabětem.*³⁹

Mezi prvními, kteří byli myšlenke kláštera v Zašové nakloněni, byl Rudolf Podstatský z Prusinovic. Slíbil, že věnuje 2 000 zl. a zavázal se jednáním s hrabětem Františkem Ludvíkem z Žerotína, což také splnil. Žerotínovi se klášter s řeholníky zamlouval, jelikož by se jím zbavil obtíží s duchovní správou farnosti a zároveň tajnými nekatolíky, kteří na Valašsku stále přežívali, a ještě by zajistil rozvoj poutního místa. Žerotín, byť vyčerpan stavbou kostela, s nápadem uvést trinitáře do Zašové souhlasil a zavázal se poskytnout z rožnovského panství roční deputát v naturáliích a zahradu, kde si mohli řeholníci ze svých peněz postavit klášter, na který poskytne nezbytný materiál.⁴⁰ Trinitáři pověřili dalším jednáním ministra pražského kláštera P. Michaela od Nanebevzetí, aby dojednal se Žerotínem podmínky fundační listiny. Obě strany se v krátkém čase dohodly, a proto byla 22. října 1722 sepsána fundační listina. V ní se hrabě vůči trinitářům zavazoval, že řádu předá nedostavěný kostel Navštívení Panny Marie, pozemek pro stavbu kláštera a zahradu. Kostel však slíbil dokončit včetně oltářů, přičemž pro budoucí výstavbu kláštera pro třináct řeholníků se zavázal poskytnout materiál. Z rožnovského panství pak mělo být každoročně jako deputát klášteru odvedeno 20 měřic pšenice, 60 měřic žita, 12 měřic luštěnin, 4 centy ryb, 2 centy másla, 40 beček piva, 200 sáhů dřeva.⁴¹ Hrabě Žerotín též umožnil volný rybolov v potoce, který teče vedle zamýšleného kláštera až po soutok s Bečvou.⁴² Na oplátku měla být rodina fundátora zařazena mezi patrony a dobrodince řádu. Fundace rovněž stanovila, aby řeholníci za zakladatele sloužili denně mši, po jejich smrti pak mělo být slouženo výroční requiem, za Karla Jindřicha ze Žerotína jako zakladatele nového kostela každoročně jedna mše a na svátek zašovského kostela Navštívení Panny Marie zpívaná mše svatá za účasti všech řeholníků. Nakonec měli řeholníci pořídít do sakristie desku s nápisem, aby všichni kněží mohli

³⁹ Burian (1941), s. 120–121.

⁴⁰ Šigut (1942), s. 26.

⁴¹ MZA Brno, f. G 10 Sbíрка rukopisů, kniha č. 77, s. 586.

⁴² Tamtéž, f. G 10 Sbíрка rukopisů, kniha č. 77, s. 586.

vzpomenout na zakladatele.⁴³ V následujícím období byly sepsány fundační listiny také s dalšími podporovateli řádu. Antonín Zeno z Danhausenu listinou ze 7. listopadu 1722 věnoval 2 000 zl. na vydržování jednoho kněze.⁴⁴ Manželé Oriesovi z blízkého Meziříčí 9. listopadu darovali klášteru zahradu „Na Hrádkách“ v Krhové, podobně 10. listopadu daroval uherskobrodský děkan Jan Trchalík novohorskou vinici v Lipově ve strážnickém panství.⁴⁵ K dalším dobrodincům patřil např. Jan Václav Přepiský z Richenburka, který přenechal klášteru 2 000 zl. smlouvou z 19. listopadu, částku 1 500 zl. daroval vyškovský děkan Jan Václav Neupauer, hrabě Jan Ludvík ze Žerotína na Niemodlině dal 2 000 zl. a Rudolf Magnus Podstatský taktéž 2 000 zl., jež byly vázány až do úplného zaplacení na lešenském statku.⁴⁶

Po dořešení fundačních záležitostí se trinitáři s žádostí o povolení museli obrátit na příslušné úřady, což, jak se ukázalo později, nebylo vůbec jednoduché. S církevními úřady bylo jednání snadné. P. Michael od Nanebevzetí již v roce 1723 podal olomoucké konzistoři ptažmo kardinálu Schrattenbachovi memoriál, v němž shrnul hlavní důvody užitečnosti trinitářského kláštera v Zašové. Poukazoval především na bohu libou činnost výkupu zajatců, upozornil, že ostatním žebřavým řádům nevznikne žádná škoda, jelikož veškeré peníze má klášter zajištěn prostřednictvím fundací od dobrodinců, rožnovskému faráři ulehčí duchovní správu farnosti a to i o velkých svátcích a zejména budou působit proti nekatolíkům, kterých je v kraji stále mnoho.⁴⁷ Nakonec prosí ctihodnou konzistoř, aby naléhala na císařský majestát v otázce zřízení trinitářského kláštera.⁴⁸ Kardinál se k žádosti vyjádřil kladně, což ovšem neplatilo pro úřady státní. Trinitáři narazili na patent české dvorské kanceláře, který zakazoval zakládání nových mendikantských klášterů na území českých zemí.⁴⁹ Proto byly žádosti P. Michaela zamítány již na úrovni dvorské kanceláře a k císaři se ani nedostaly. Odradit se však nenechal. Poslal několik memoriálů, v nichž upozorňoval na přínos kláštera v oblasti, např.: *„Desse sich unser Orden umb so mehrers getröstet weile 1: wir wegen der zulang. Foundation wir nicht nöthig haben werde, noch wollen, mendicantum ire: 2. da durch werden deine Publico, noch privato praejudicire sondern villmehrers. 3. in dem alldeigen rauhen und wilde Land /:in der Mähr: Wallachej:/ zu beförderung der Ehre Gottes, und des nechste wohlfart hofentlich ersfriessliche dienste leisten werde, auch darzu so willig, als schuldig*

⁴³ MZA Brno, f. G 10 Sbirka rukopisů, kniha č. 77, s. 587.

⁴⁴ Tamtéž, f. G 10 Sbirka rukopisů, kniha č. 77, s. 589.

⁴⁵ Tamtéž, f. G 10 Sbirka rukopisů, kniha č. 77, s. 594, 592; Šigut (1942), s. 28.

⁴⁶ Šigut (1942), s. 28; MZA Brno, f. G 10 Sbirka rukopisů, kniha č. 77, s. 593–594, 596–597, 598, 588.

⁴⁷ MZA Brno, f. E 65 Trinitáři Zašová, sig. 33, kart. 2, inv. č. 1058.

⁴⁸ Tamtéž, f. E 65 Trinitáři Zašová, sig. 33, kart. 2, inv. č. 1058.

⁴⁹ Šigut (1942), s. 30.

*bereitseyñ; Uns annebst allerdemüthigste empfohlen.*⁵⁰ Ale ani to nepomáhalo. P. Michael původem Španěl proto při příležitosti korunovace Karla VI. na českého krále v Praze (1723) zkusil císaře přimět k souhlasu prostřednictvím jeho manželky Alžběty Kristýny, kterou v listě psaném španělsky žádal, aby se i ona účastnila řízení o povolení kláštera.⁵¹ Na královnu udělal list dojem a u císaře se skutečně přimluvila, ovšem trinitářům celá tato záležitost zajistila pouhé nařízení „perpetuum silentium“ ve věci zřízení kláštera.⁵² Jan Vranečka uvádí, že P. Michael „v Praze dostal negativam semel pro semper, aby se víc neopovážil císaře modestýrovat, jestli nechce do věčnej nemilosti přijít. Nato hnet P. procurator do Vídně odjel a čekal, až císař od korunování s Prahy do Vídně přijel. Podal mu třetí memoriál a pěknú orací císaři udělal. Poněvač je trinitář, že třetí memoriál podává. A císař mu kázal zasej do českéj kanceláře jít. On mu odpověděl, jestli naň nerte napsat fiat, tam nic neobdržím. Zasej mne jako předešle po svých pošlú. A jesli to nerte minit naň napsat, račte mně ho vrátit, já raci všechno nechám, šak mně Pambů mu velkú práci vynahradí. Já juž víc nemožu, juž sem se darmo dost naběhal a napracoval. A nerte-li věřit, že je tam v těch místech víc duchovních potřeba, je zde tenkrát jeden constistorialis z Holomouce, hrabě Turn, nech poví.“⁵³ Olomoucký kanovník a infulovaný probošt brněnský Jan Matyáš hrabě z Thurnu a Valsassiny v té době právě pobýval ve Vídni,⁵⁴ a proto poskytl císaři okamžitou odpověď. Dne 10. března 1724 byl o odbornou zprávu žádán i kardinál Schrattenbach,⁵⁵ který se vyslovil pro stavbu kláštera.⁵⁶ Česká dvorská kancelář 15. září 1724 vyrozuměla P. Michaela, že petice na založení kláštera je již u císaře, na něhož by mohly strasti spojené s nízkou fundační částkou (9 500 zl.), která má pokrýt jak živobytí pro třináct řeholníků, správu kláštera, tak především zaplacení pracovníků na stavbě (uvedeno v žádosti řádu z 26. prosince 1722), udělat dobrý dojem.⁵⁷ Císař všechna pro a proti v souvislosti se zřízením kláštera zvážil a 24. listopadu 1724 nakonec vydal souhlasné stanovisko.⁵⁸

⁵⁰ MZA Brno, f. E 65 Trinitáři Zašová, sig. 25, kart. 2, inv. č. 1048.

⁵¹ Tamtéž, sig. 25, kart. 2, inv. č. 1048. Dokumenty doručil císařovně kníže de Kordona. Tamtéž, f. G10 Sbirka rukopisů, kniha č. 77, s. 11.

⁵² Šigut (1942), s. 31. V domácím protokolu trinitářů se doslova píše: „*Enim vero oriente tetra Jobianae caliginis obducenda nube 13. Septembris luce exiit edictum Herodiana crudelitate deterius, ut pater procurator generalis semel pro semper nunquam praesumat amplius quidquam de fundatione Zassoviensi obgannire. O quantum hoc exitiosum silentium in nostra aut nobis faventium corda fulgur injecerit?*“ MZA Brno, f. G 10 Sbirka rukopisů, kniha č. 77, s. 11.

⁵³ Burian (1941), s. 121.

⁵⁴ NA Praha, f. Česká dvorská kancelář, sig. IVb 101, kart. 401, inv. č. 730.

⁵⁵ MZA Brno, f. E 65 Trinitáři Zašová, sig. 11, kart. 1, inv. č. 1031.

⁵⁶ NA Praha, f. Česká dvorská kancelář, sig. IVb 101, kart. 401, inv. č. 730.

⁵⁷ MZA Brno, f. E 65 Trinitáři Zašová, sig. 11, kart. 1, inv. č. 1031.

⁵⁸ Tamtéž, f. E 65 Trinitáři Zašová, sig. 25, kart. 2, inv. č. 1048.

Karel VI. v listině povolující klášter schválil předchozí fundace, které měly být zaneseny do moravských zemských desek. Císař si však vymínil několik podmínek, k nimž se zavázali v reversu i sami trinitáři. Řád měl mít napříště v Zašové pouze třináct členů, musel se zdržet veškerých sbírek v zemi, trinitáři měli být znalí moravské řeči, aby byli schopní vyučovat lid katechismu a základním pravdám náboženským a vypomáhat ve zdejších farnostech.⁵⁹ Následovalo jednání s olomouckým biskupem, do jehož práv nechtěl Karel VI. dle zmiňované listiny zasahovat, a konzistoři o narovnání práv mezi trinitáři a rožnovským farářem. Smlouva mezi P. Michaelem a farářem Bauhofferem, podle níž se předával poutní kostel s milostným obrazem Panny Marie trinitářům, byla sepsána 24. března 1725.⁶⁰ Mimo jiné v ní bylo uvedeno, že Zašová bude i nadále přifařena k Rožnovu, řádným správcem kostela zůstane rožnovský farář se všemi dosavadními platy a poplatky, bude moci slavit bohoslužby o velkých svátcích a poutích a podobně.⁶¹

Do Zašové, tak nyní mohli začít přicházet první trinitáři. Již 2. dubna 1724 přišel fr. Václav od sv. Antonína, který chystal ubytování pro další řeholníky v panském Schätzlerově dvoře.⁶² Následně 14. července přišli z Lešné, kde byli zřejmě ubytováni na zámku u pana Podstatského, P. Michael od Nanebevzetí, P. Marian od sv. Třech Králů, P. Isidor, P. Karel a fr. Antonín Donát.⁶³ P. Michael se stal prvním představeným zašovského kláštera. Tuto funkci hned 15. července předal P. Marianu od sv. Třech Králů, aby se mohl věnovat funkci generálního prokurátora řádu. P. Isidora pak vystřídali P. Vincenc a P. Fortunát. Slavnostního uvedení se trinitáři dočkali až 15. července 1725 při slavnostní benedikaci kostela.⁶⁴ Tehdy byla Zašová z hlediska trinitářské organizace brána pouze jako residence, jelikož klášter ještě nestál.

Po obtížích souvisejících se schvalováním založení kláštera, čekaly trinitáře další jednání tentokrát v souvislosti s pozemkem pro stavbu kláštera, které byly neméně zdlouhavé. Část zamýšleného pozemku patřila hraběti Žerotínovi, část obci a část soukromým majitelům. Hrabě Žerotín, vázán fundační listinou, daroval pozemky okamžitě. Trinitářům poskytl k volnému rybolovu i blízký zašovský potok až po soutok s Bečvou, žádal pouze jeho přejmenování na biblický Cedron.⁶⁵ Těžkosti s poskytnutím pozemku nečinila ani obec. Stejně tak Jan Lacina a vdova po Macku Horeckém ochotně poskytli za náhradu své

⁵⁹ MZA Brno, f. E 65 Trinitáři Zašová, sig. 25, kart. 2, inv. č. 1048.

⁶⁰ Matyáš (2011), s. 23.

⁶¹ ZA Opava, pobočka Olomouc, f. Arcibiskupská konzistoř, sig. H8, kart. 5149.

⁶² Matyáš (2011), s. 23.

⁶³ Burian (1941), s. 121–122.

⁶⁴ MZA Brno, f. E 65 Trinitáři Zašová, sig. 32, kart. 2, inv. č. 1057, spis č. K 11.

⁶⁵ Šigut (1942), s. 39.

pozemky.⁶⁶ Svůj majetek ve prospěch kláštera nechtěl pustit pouze Martin Janiš, kterého přijel přesvědčit s velkorysým návrhem zbavení roboty a dávek spolu s nabídkou darování náhradních polností sám hrabě Žerotín.⁶⁷ Janiš však nabízené nepřijal, a proto mu byla jeho chalupa a zahrada z moci úřední vykoupena. Tak padla poslední překážka, která bránila stavbě kláštera.

Trinitáři se stavbou započali 4. října 1725 položením základního kamene, na jehož památku vydali slavnostní tisk (1726).⁶⁸ Světitelem se stal opětovně Jan Matyáš hrabě z Thurnu a Valsassiny, přičemž slavnostního aktu se účastnilo mnoho zástupců aristokracie z okolí. Byli mezi nimi i dobrodinci kláštera jako např. hrabě Žerotín, Rudolf Magnus Podstatský z Prusinovic, Antonín Zeno z Danhausen, přítomen byl i holešovský hrabě Jan Antonín Rottal nebo „*velebný pan děkan holešovský František de Marko, veleb. p. děkan mezříčský, veleb. p. děkan z Malého Glogova ze Sleska, pan farář rožnovský Joanes Bauhofer a mnoho jiných duchovních osob a lidu.*“⁶⁹ Fundace kláštera, která měla být „*zulänglich und genungsamb*“, trinitářům činila obtíže. Stavební materiál poskytl dle dohody hrabě František Ludvík ze Žerotína, trinitáři platili pouze dělníky na stavbě, k čemuž využívali darovaný kapitál 9 500 zl. Byli proto nuceni šetřit. Po dobu stavby bylo stanoveno, že v Zašové bude pouze pět členů řádu (čtyři duchovní a jeden laik). Při dodržení řeholního způsobu života museli vystačit s poskytnutým deputátem obilí, ryb a dřeva, což znamenalo, že mohli konzumovat maso pouze ve sváteční dny a o nedělích. V ostatní dny měli povoleno konzumovat zeleninu, rybu nebo místo ní pečivo s dvěma vejci, na večeri musel stačit jeden chod, a to zelí nebo jiná zelenina anebo tři vejce.⁷⁰ Pokud se těmto trinitářům podařilo neplýtvat potravinami, mohli ročně ušetřit s 6% klesajícím úrokem až 570 zl., které mohli využít na stavbu kláštera.⁷¹ I tak se stavba ovšem protáhla. Nejprve bylo stavěno nejdelší východní křídlo. Při jeho stavbě zbourali malé repositorium, které se nacházelo na evangelijní straně kostela, místo něhož vystavěli novou a prostornou sakristii,⁷² nad níž zřídili oratoř.⁷³ Obdobnou sakristii pak z vlastních peněz trinitáři přistavěli ještě na epištolní straně.⁷⁴

⁶⁶ Šigut (1942), s. 37; Burian (1941), s. 122.

⁶⁷ Burian (1941), s. 122.

⁶⁸ ŘFÚ Zašová, Pamětní kniha farnosti Zašovské od r. 1902, nestr.

⁶⁹ Burian (1941), s. 124.

⁷⁰ NA Praha, f. Česká dvorská kancelář, sig. IVb 101, kart. 401, inv. č. 730.

⁷¹ Tamtéž, f. Česká dvorská kancelář, sig. IVb 101, kart. 401, inv. č. 730.

⁷² Trinitáři ji uvádí na straně epištolní, i když se dále v textu objevuje „*Quod omnium religionum leges clarius exposcunt, ut sacristia ex parte conventus instruat propter varia necessaria, illudque ipsi rationi consentaneum est, quomodo igitur nos hac in parte deterioris conditionis esse oporteret*“ MZA Brno, f. E 65 Trinitáři Zašová, sig. 23, kart. 2, inv. č. 1046.

⁷³ Šigut (1942), s. 45.

⁷⁴ MZA Brno, f. E 65 Trinitáři Zašová, sig. 23, kart. 2, inv. č. 1046.

Východní křídlo s velkým sklepem nakonec dostavěli až v roce 1728 a ještě v témže roce se do něj přestěhovali „*processione instituta sub umbra alarum iconis nostrae gratiosissimae Matris exultans properavit religiosa communitas inhabitandum, Deo protegente et Matre gloriosa ac prodigiosa adjuvante nunquam deferendum.*“⁷⁵ Zbytek kláštera byl dostavován postupně. Dokončením zmíněného křídla mohla generální kapitula roku 1728 rezidenci povýšit na plnoprávný klášter. Prvním ministrem se stal P. Ambrož od sv. Ignáce a pod jeho vedením vzrostl počet členů řádu v Zašové na stanovených třináct.⁷⁶

Dosažením třinácti členů se mohla činnost zašovských trinitářů plně rozvinout. Podle fundační listiny se měli věnovat rozvoji zdejšího poutního místa, což svědomitě plnili. Např. v rozmezí let 1725–1728 v Zašové přistoupilo ke svatému přijímání na 61 000 osob.⁷⁷ Neméně důležitým úkolem, který plnili v kraji plném tajných nekatolíků, byla katecheze a výpomoc v duchovní správě. V prvním případě měli být zdejší trinitáři jakousi hrází proti heretikům pronikajícím na Valašsko ze sousedních Uher.⁷⁸ Výpomoc v duchovní správě trinitáři uplatnili zejména na lešenském panství svobodného pána Podstatského, u něhož působil jeden trinitář jako zámecký kaplan a domácí učitel. Podobně vysílali kněze i na Starý Jičín k Antonínu Zenu z Danhausen.⁷⁹ Trinitáři samozřejmě pečovali i o svěřený kostel. Nad hlavní oltář pořídili obraz sv. Trojice se zakladateli řádu sv. Janem z Mathy a sv. Felixem z Valois, nad vstupem do sakristie byl pověšen obraz řádového světce sv. Michaela de Sanctis od olomouckého malíře Josefa F. Pilze,⁸⁰ pod kůrem byl obraz Panny Marie Trinitářské, patronky vídeňského kláštera, a obrazy sv. Isidora a sv. Vendelína.⁸¹ Do sakristie pak pořídili dřevěnou skříň na bohoslužebná roucha a předměty. Trinitáři se starali o kostel i zvnějšku, kdy např. v roce 1740 biskupská konzistoř povolila s vědomím rožnovského faráře Ondřeje Gbura opravu zřícené střechy kostela.⁸² Bohužel chybí bližší informace k průběhu stavby kláštera. Je možné se ale domnívat, že právě na počátku 40. let 18. století probíhaly další úpravy případně dostavby některých částí. Trinitáři se totiž v této době chystali na biskupskou konsekraci kostela, která se uskutečnila 29. července 1742 za účasti olomouckého biskupa Jakuba Arnošta z Lichtenštejna-Kastelkornu. Biskup „*kostel nový zašovský posvětil a tři oltáře pomazal svatým olejem, velký oltář je konsebrýrovaný ke cti nejsvětější nerozdílné Trojice Boží, to posvěcení trvalo na čtyři hodiny, při tom svěcení po tři dni biřmoval a 5 tisíc*

⁷⁵ MZA Brno, f. G 10 Sbirka rukopisů, kniha č. 77, s. 17; Šigut (1942), s. 39–40.

⁷⁶ Šigut (1942), s. 40.

⁷⁷ Tamtéž, s. 42.

⁷⁸ NA Praha, f. Česká dvorská kancelář, sig. IVb 101, kart. 401, inv. č. 730.

⁷⁹ Šigut (1942), s. 43–44.

⁸⁰ Více o jeho životě a díle viz Mlčák (1982), s. 62–106.

⁸¹ Matyáš (2011), s. 25–26.

⁸² MZA Brno, f. E 65 Trinitáři Zašová, sig. 13, kart. 2, inv. č. 1033, spis č. 50.

*lidu dostalo svátost svatého biřmování.*⁸³ Kromě hlavního oltáře posvětil rovněž boční oltáře sv. Otilie, Všech svatých božích, sv. Kříže a sv. Jana Nepomuckého.⁸⁴ Do roku 1756 trinitářský fundační kapitál vzrostl na 21 000 zl., z jehož úroků v částce 850 zl. museli vydržovat celý klášter.⁸⁵ Další velkou stavební akcí podle dostupných pramenů byla až přístavba dvojice věží v průčelí kostela. V roce 1767 se na hraběte Michaela ze Žerotína v této záležitosti obrátil P. Benedikt.⁸⁶ Hrabě s plány souhlasil. Klášter si musel na stavbu opatřit 500 zl. a dubové dřevo.⁸⁷ Řádová kapitula vyjádřila stavebním úpravám roku 1768 podporu, přičemž věže dělníci dokončili již 10. října.⁸⁸ V hmotě zdiva věží byly vytvořeny niky, do nichž trinitáři umístili sochy sv. Jana z Mathy, sv. Felixe z Valois a archanděla Michaela. Teprve v roce 1773 byly do věží pořízeny nové zvony, které 30. ledna požehnal olomoucký biskup Jan Václav Freyenfels ve jménu sv. Jana z Mathy a sv. Felixe z Valois.⁸⁹ K této události byla pořízena mědirytina, která je vůbec nejstarším zobrazením zašovského kostela s klášterem a ještě původním dřevěným kostelíkem sv. Anny (Obr. 2).

Mědirytina zhotovená bratry Andreasem a Josefem Schmuzerovými z Vídně zachycuje klášter jen částečně. Pozorovat je možné část západního křídla kláštera a příčný spojovací trakt s křídlem východním. U západního křídla je z jižní strany patrný vstupní portál rámovaný jednoduchými pilastry a opatřený patrně dvěma schodišťovými stupni. Patrová západní fasáda téhož křídla je členěna prostou soklovou a kordonovou římsou s tím, že korunová římsa je naopak profilovaná. Fasáda jako taková je opatřena deseti okenními osami. Okenní otvory jsou opatřeny jednoduchým ostěním a profilovanými parapetními římsami, přičemž okna přízemí jsou doplněna o mříže. Spojovací příčné křídlo je na rytině pojato velmi schematicky. U východního opět patrového křídla je možné vidět také dvorní západní fasádu. Při pohledu do rajského dvora je fasáda členěna třemi okenními osami, za příčným traktem pak šesti okenními osami s jednoduchým ostěním. Stejně jako u rajského dvora i v části východního křídla za příčným traktem se zřejmě nacházela chodba opakující ambit s profilovanou korunní římsou. Východní křídlo je na rytině opatřeno šesticí komínů. Sedlové střechy klášterních budov jsou kryty pravděpodobně bobrovkami. Rytina zřejmě zachycuje

⁸³ Svobodová (2003), s. 115.

⁸⁴ Šigut (1942), s. 46; Matyáš (2011), s. 26–27.

⁸⁵ Bayer (1904), s. 17.

⁸⁶ Matyáš (2011), s. 27.

⁸⁷ Šigut (1942), s. 46–47.

⁸⁸ Matyáš (2011), s. 27. V roce 1953 (11. 7.) byly provedeny sondáže základů, při nichž bylo zjištěno, že „věže mají jen jeden metr hluboko základy, v sondě druhé na rohu kostela byly již základy 2.75 m pod zemí, ve třetí sondě 3 m, a ve čtvrté dobré 4 metry pod zemí.“ ŘFÚ Zašová, Pamětní kniha farního kostela v Zašové od r. 1953, s. 5.

⁸⁹ Matyáš (2011), s. 27.

spíše idealizovaný stav než skutečnou podobu, což je patrné především při pohledu na kostel a jeho značně architektonickými detaily členěné průčelí. Rytina rovněž mohla být vytvořena dle dnes již neexistujícího plánu či měla propagační účel. S věžemi bylo počítáno již v původním plánu⁹⁰ a je možné, že trinitářům již nezbyly potřebné prostředky na kýžené zkrášlení fasády. Na mapě 1. vojenského mapování z let 1764–1768 (rektifikace 1780–1783) v měřítku 1: 28 800 byl navíc klášter zachycen poměrně schematicky v půdoryse tvaru písmene „U“ (Obr. 3). V souvislosti se stavbou věží však došlo ke zvýšení do úrovně 1. patra krátkého jižního křídla z prostoru rajského dvora, čímž se napojilo na severní stranu průčelní věže kostela. Lze uvažovat, že v době přístavby věží probíhaly i jiné stavební úpravy kláštera, o nichž ovšem prameny opět mlčí.

Na konci 18. století učinila přítrž rozvoji klášterního života trinitářů v Zašové nařízení Josefa II., kdy byla zakázána jejich hlavní činnost (1781), a to vykupování otroků, jelikož jejím prostřednictvím byly vyváženy finanční prostředky ze země do zahraničí. Josef II. taktéž nařídil soupis všech mužských a ženských klášterů, které se nezabývaly výchovou mládeže či ošetřováním nemocných s tím, že jejich majetek bude zajištěn. V roce 1782 došlo k vydání zákona, jímž se rušily všechny kláštery, jež nepečovaly o nemocné nebo nevychovaly mládež. Jeho provádění dostali na starost zvláštní komisaři, kteří mimo jiné sepisovali zabavený majetek a následně ho většinou pod cenou prodávali. Takto získané peníze směřovaly do fondu Náboženské matice, z něhož bylo podporováno světské duchovenstvo a zahušťována farní síť. Trinitářské konventy byly obecně zrušeny 21. listopadu 1783. Činnost kláštera v Zašové byla ukončena výnosem již v sobotu 13. prosince v Holešově, kde byl rovněž zrušen trinitářský rezidence.⁹¹ Rušením zašovského kláštera byl pověřen hrabě Karel Vincenc Salm-Neuburg, který se z Holešova vydal 14. prosince v 7. hodin ráno směrem do Zašové. Večer přenocoval v Meziříčí a druhý den v pondělí 15. již o půl desáté dopoledne oficiálně ukončil činnost zašovských trinitářů.⁹² Po seznámení všech obyvatel kláštera s císařským rozhodnutím přistoupil hrabě Salm k samotnému procesu rušení kláštera. Jmenovitě byli zapsáni všichni obyvatelé kláštera, tj. 11 kněží a 2 laici.⁹³ Řeholníci si mohli vybrat, zda chtějí přestoupit do jiných tolerovaných řádů, mezi světské duchovenstvo nebo do penze. Výše penze byla stanovena na 40 kr. denně, řeholníci museli i nadále vykonávat duchovní správu farnosti a v klášteře prozatímně zůstat

⁹⁰ Foltýn (2005), s. 767; Matyáš (2011), s. 28.

⁹¹ MZA Brno, f. B 2 Gubernium – církevní oddělení, sig. K 20/27b, kart. 82, inv. č. 1437, spis č. 1509/207.

⁹² Tamtéž, f. B 2 Gubernium – církevní oddělení, sig. K 20/27b, kart. 82, inv. č. 1437, spis č. 1509/207.

⁹³ Tamtéž, f. B 2 Gubernium – církevní oddělení, sig. K 20/27b, kart. 82, inv. č. 1437, spis č. 1509/207.

dalšího půl roku.⁹⁴ Poté se za přítomnosti ministra kláštera P. Anastazia od sv. Jana z Mathy, vikáře P. Mariána od Panny Marie, sakristiána fr. Václava od sv. Alžběty a dispensátora fr. Aloise od sv. Anny přistoupilo k soupisu movitého i nemovitého majetku. Nadto se uvedení trinitáři museli zavázat přísahou, že nic nezamlčí a vše poctivě přiznají.⁹⁵ Z nemovitého majetku vlastnil klášter zahradu s menší chátrající chalupou „Na hrádkách“ v Krhové zhruba půl hodiny od kláštera a zahradu s ovocným sadem a poličkem přímo u samotného kláštera. V této zahradě se nacházela malá kůlna, byt pro služebnictvo, stáj (chápána jako menší mlékárna) pro šest krav a dva koně. Kone byli odvedeni do Brna bez náhrady, krávy stejně jako náradí musely být prodány, aby nedošlo k jejich odcizení.⁹⁶ Díky protokolům o prodeji majetku víme, že se v přízemí kláštera nacházel refektář, kuchyň, biliárová místnost se starým biliárovým stolem, „*Eÿssen Kammer, Aula, Obst Zimmer, Mehl und Fleisch Kammer.*“⁹⁷ Na chodbě prvního patra byly umístěny nejrůznější hodiny a obrazy, místnost s knihovnou se zhruba 2 500 svazky knih, slunečními hodinami a sférou armilaris, dále pak repositář, provincialát, sekretariát a jednotlivé cely.⁹⁸ Sepsán byl rovněž inventář kostela a po něm klášterní jmění, jež činilo 33 470 zl. v nejrůznějších fundacích. V hotovosti měl klášter 675 zl. a 10 kr.⁹⁹ Z fundičního kapitálu plynul klášteru roční příjem 1 763 zl. a 22 kr.¹⁰⁰ Hrabě Salm prováděl nezbytné úkony až do 17. prosince, kdy se odebral zpět do Brna. V následujících letech byly rozprodány konfiskované věci, z nichž některé byly převezeny do Holešova, kde se předpokládal snadnější a výnosnější prodej tamním Židům.¹⁰¹ Prodej zabavených movitých věcí probíhal až do roku 1785 a vynesl zhruba 958 zl. 48 kr.¹⁰²

Zrušení kláštera znamenalo pro region zejména kulturní ztrátu. Mimoto opět vyvstala otázka, co bude se správou farností. Na tento fakt upozornil již hrabě Salm, protože pod Zašovou spadalo dalších 7 obcí.¹⁰³ Salm navrhl zachovat kostel a alespoň zadní část kláštera pro budoucí obydlí faráře a jeho dvou pomocníků. Teprve časem se mělo rozhodnout, co se stane se zbylými klášterními budovami.¹⁰⁴ Na vzniklý problém poukazyval i rožnovský farář Karel Kayl, který už 17. prosince 1783 podal žádost o zřízení samostatné duchovní správy

⁹⁴ MZA Brno, f. B 2 Gubernium – církevní oddělení, sig. K 20/27b, kart. 82, inv. č. 1437, spis č. 1509/207.

⁹⁵ Tamtéž, f. B 2 Gubernium – církevní oddělení, sig. K 20/27b, kart. 82, inv. č. 1437, spis č. 1509/207.

⁹⁶ Tamtéž, f. B 2 Gubernium – církevní oddělení, sig. K 20/27b, kart. 82, inv. č. 1437, spis č. 1509/207.

⁹⁷ Tamtéž, f. B 2 Gubernium – církevní oddělení, sig. K 20/27a, kart. 81, inv. č. 1437, spis č. 6496/1600.

⁹⁸ Ministr kláštera měl např. elektrický přístroj, barometr, teploměr sluneční hodiny, optický přístroj apod. Tamtéž, f. B 2 Gubernium – církevní oddělení, sig. K 20/27a, kart. 81, inv. č. 1437, spis č. 6496/1600; Tamtéž, f. B 2 Gubernium-církevní oddělení, sig. K 20/27b, kart. 82, inv. č. 1437, spis č. 1509/207.

⁹⁹ Šigut (1942), s. 59.

¹⁰⁰ Tamtéž, s. 59.

¹⁰¹ MZA Brno, f. B 2 Gubernium – církevní oddělení, sig. K 20/27a, kart. 81, inv. č. 1437, spis č. 6496/1600.

¹⁰² Tamtéž, f. B 2 Gubernium – církevní oddělení, sig. K 20/27a, kart. 81, inv. č. 1437, spis č. 6496/1600.

¹⁰³ Tamtéž, f. B 2 Gubernium – církevní oddělení, sig. K 20/27b, kart. 82, inv. č. 1437, spis č. 1509/207.

¹⁰⁴ Tamtéž, f. B 2 Gubernium – církevní oddělení, sig. K 20/27b, kart. 82, inv. č. 1437, spis č. 1509/207.

v Zašové.¹⁰⁵ Mezitím bylo stanoveno, že trinitáři mají klášter opustit do 15. března 1784. Většina z nich odcházela ale až v květnu a červnu. V opuštěném klášteře zbyli pouze tři řeholníci pověřeni prozatímní duchovní správou od 3. března 1784.¹⁰⁶ Patřil mezi ně P. Václav Žižka, P. Alexander Pilz¹⁰⁷ a P. František Jelínek – bývalý poslední ministr trinitářského kláštera. Těmto duchovním bylo povoleno v klášteře pobývat dle směrnic až do května, přičemž tato doba byla následně prodloužena do 8. června na základě vyrozumění hraběte Antonína Valentina von Kaschnitz, vrchního ředitele statků zrušených klášterů.¹⁰⁸ Olomoucká konzistoř 7. června vyzvala meziříčského děkana Františka Kostelníka, aby v Zašové vyhledal vhodný byt pro faráře, než bude zřízena fara. Na to děkan 16. června reagoval, že „*se tam najde jen pořádku příhodných a slušných bytů a tím méně poblíž kostela.*“¹⁰⁹ K dispozici tehdy byla světnička v prvním patře školy, ve dvoře nebo v panském hostinci. Z uvedeného vyplynulo, že nejlepší možností je klášter, případně tzv. dvůr, který se nacházel v areálu kláštera a využíval se jako skladiště zahradních potřeb.¹¹⁰ Možnost zřídit faru ve zmíněném dvoře byla zavrhnuta, jelikož nejenže potřeboval opravu, ale ještě byl vystavěn z nepálených cihel („*qvotiam intrinsecus non de sollidis sed solum de aegyptiacis, et igne non excoetis tantum sit lateribus*“)¹¹¹, což, jak usoudil 18. června děkan, nebylo vhodné. Proto 26. června žádal arcibiskup na základě děkanova dobrozdání, aby byla pro faru ponechána část kláštera. Gubernium si vyžádalo stanovisko krajského úřadu, který navrhl vyhovění žádosti a to do té doby, dokud nebude vyřešena otázka patronátu nad farou. Jednání o jejím zřízení se táhla. Pověřené úřady nakonec dospěly k závěru, že bude výhodnější zřídit samostatné fary v Zubří a ve Veselé. Veselská fara byla zřízena roku 1784, rok na to vznikla fara v Zubří a v Zašové, nad kterou si ponechal patronát sám císař.¹¹² Patronátní právo později přešlo pod Náboženskou matici, s níž byla sepsána fundační listina, na jejímž základě vzniklo místo pro faráře s ročním platem 400 zl. a kaplana s platem 200 zl. za rok.¹¹³ Pro faru byla určena část východního křídla kláštera, zbytek byl přidělen Náboženské matici.

Po zřízení fary v Zašové v roce 1785 se jejím prvním farářem stal František Jelínek, bývalý trinitářský ministr kláštera. Ve své funkci setrval až do své smrti roku 1788.¹¹⁴ Po něm

¹⁰⁵ Šigut (1942), s. 62.

¹⁰⁶ Tamtéž, s. 61, 63.

¹⁰⁷ ZA Opava, pobočka Olomouc, f. Arcibiskupská konzistoř, sig. H8, kart. 5149, spis č. 9703/1416.

¹⁰⁸ Šigut (1942), s. 63–64.

¹⁰⁹ Tamtéž, s. 64.

¹¹⁰ Tamtéž, s. 64–65.

¹¹¹ ZA Opava, pobočka Olomouc, f. Arcibiskupská konzistoř, sig. H8, kart. 5149, spis č. 18.

¹¹² Matyáš (2011), s. 32.

¹¹³ Tamtéž, s. 32.

¹¹⁴ Šigut (1942), s. 66.

byl do Zašové uveden listinou z 18. prosince 1788 Josef Hapka. Již 26. prosince upozorňoval olomouckou konzistoř, že pro faráře nebylo dosud určeno žádné obydlí a jelikož „*monasterium vero desolatum ruinae proximum inhabitari non potest.*“¹¹⁵ Otázka bydlení se tak znovu dostala do centra pozornosti, protože nebyla během uplynulých čtyř let uspokojivě vyřešena. Do Zašové byl 24. října 1789 guberniem vyslán ředitel ve věcech hospodářských Křižan z Nového Jičína, jenž měl provést šetření. Meziříčský děkan František Kostelník o tom podal konzistoři zprávu, v níž uvádí, že část kláštera určená za faru měla zbořenou střechu, kterou bylo potřeba opravit, aby se klášter do jara nezřítíl.¹¹⁶ Proto z tohoto důvodu museli faráři obývat nevyhovující starou faru, již se říkalo dřevěná, byla na spadnutí, chatrná a museli v ní čelit větru, mrazu a dalším nepříznivým počasím.¹¹⁷ Křižan však střechu opravit nenechal.¹¹⁸ Do věci se vložila zašovská obec, jež faráři 8. prosince 1789 bezplatně věnovala školní budovu k přestavbě na faru, což 14. prosince schválila konzistoř.¹¹⁹ V následujícím roce mělo dojít k opravě farních budov.¹²⁰

Stejně jako záležitosti související s bydlením faráře se nakonec protáhl i prodej zbylých částí kláštera, jež vlastnila Náboženská matice. Odprodat se je podařilo až 29. prosince 1794,¹²¹ kdy jej zakoupil Andreas Vilímek, tehdejší ředitel hospodářské správy meziříčského panství.¹²² Vilímek tehdy koupil část klášterní budovy spolu se zahradou o výměře 95 sáhů za 131 zl., k tomu polnosti a sad (tzv. včelí zahradu) u Krhové spolu s jednopokojovým dřevěným domkem a zchátralým chlévem. To vše zakoupil za 505 zl.¹²³ Kupující se zavázal plnit několik podmínek, např. nesměl v blízkosti fary a školy¹²⁴ vystavět žádné dřevěné budovy nebo pořizovat doškovou střechu z důvodu požáru, majetek mohl využívat jen tak, aby nedošlo k poškození fary a školy či při opravách a jiných činnostech na klášterní budově nesmělo dojít k poškození hlavní stěny mezi klášterem na jedné straně

¹¹⁵ ZA Opava, pobočka Olomouc, f. Arcibiskupská konzistoř, sig. G2, kart. 4795, spis č. 46.

¹¹⁶ Tamtéž, f. Arcibiskupská konzistoř, sig. G2, kart. 4795, spis č. 4817.

¹¹⁷ Tamtéž, f. Arcibiskupská konzistoř, sig. G2, kart. 4795, spis č. 4817.

¹¹⁸ Tamtéž, f. Arcibiskupská konzistoř, sig. G2, kart. 4795, spis č. 4817. Farář Jelínek upozorňoval zprávou z 15. července 1788 na špatný stav kostela, který měl klenbu plnou nebezpečných prasklin, skvrn od deště (prohnilá střecha) a sazí. Jelínek z toho důvodu žádal konzistoř, aby „*necessitati praenominatae ecclesiae juxta appositae consignationes necessariorum expensarum partim (si ita gratiosissime visum fuerit) ex argenteis oblati in pondere circiter 13 librarum et in thesauris praefactae ecclesiae reconditis partim ex ejusdem ecclesiae in 3594 fl. 45 xr. 1 d. consistente succurri possit.*“ Tamtéž, f. Arcibiskupská konzistoř, sig. G1, kart. 4714, spis č. 25.

¹¹⁹ Tamtéž, f. Arcibiskupská konzistoř, sig. G2, kart. 4795, spis č. 316.

¹²⁰ Tamtéž, f. Arcibiskupská konzistoř, sig. G2, kart. 4795, spis č. 4470.

¹²¹ Kupní smlouva byla se všemi právy a povinnostmi uzavřena 30. září 1795 v Brně. SOkA Vsetín, f. Farní úřad Zašová, sig. XI, kart. 8, inv. č. 112.

¹²² Tamtéž, f. Farní úřad Zašová, sig. XI, kart. 8, inv. č. 112.

¹²³ Tamtéž, f. Farní úřad Zašová, sig. XI, kart. 8, inv. č. 112.

¹²⁴ Dřevěná budova školy stávala dříve na místě dnešního domu č. 43. Do severní části východního kláštera se přestěhovala až v roce 1800. Domluvil (1914), s. 317; Svobodová (2003), s. 32.

a farou se školou na straně druhé.¹²⁵ Klášterní budovy musel nechat stát, přičemž měl oddělit prostor od fary se školou protipožární zdi a nadto „*alle Kommunikations Thüren, Fenster und Öffnungen gut vermauert werden.*“¹²⁶ Společně se školou, farou a případnými nástupci měl možnost brát vodu z jediné studny, která se nacházela v bývalém rajském dvoře kláštera.¹²⁷ Zhruba v roce 1805 sepsal farář František Antonín Hohn první farní inventář.¹²⁸ Dozvídáme se zde o lokalizaci zahrádky s výměrou 1 447 čtverečních sáhů, která ležela severně od farního obydlí, na západní a severní straně prostřednictvím zdi sousedila s vrchnostenskou zahradou, na straně východní tvořil hranici s obcí dřevěný plot a na jižní farní dvůr o velikosti 1 309 sáhů.¹²⁹ Nacházel se mezi obydlím faráře a obecní budovou s rybníkem o 168 čtverečních sázích uprostřed, na západní straně hraničil s farou a školou, částečně se zahradou a vrchnostenskou částí kláštera, na severu byl ukončen prostřednictvím laťkového plotu vrchnostenské zahrady a zahrádky, na východě pak sousedil s obcí, a to prostřednictvím plotu, zdi, dřevěné šopy a stájí.¹³⁰ Jižní strana přiléhala k zahradě rektora školy a částečně ke zdi sakristie.¹³¹ Ve dvoře si farář nechal postavit na své náklady zcela novou stáj pro dva kusy dobytka. Přístup „*in den pfarrlichen Keller gehört zur Pfarrei, und gehet nun der Schule.*“¹³²

V inventáři byl podrobně zachycen popis farních budov a jejich místností, který je uveden pro ilustraci v originálním znění: „*Das Zaszauer Pfarrerwohngebäude wurde aus dem hier aufgelassenen Trinitair kloster errichtet, und zwar so: Das ganze Kloster wurde durch eine Feuermauer in 2 Theile getheilet. Den westlichen Theil kaufte Herr Ludwig Graf von Zierotin, und der östliche Theil wurde zur Pfarrwohnung gewidmet, und ist von süd Seite an die Kirche angebaut. Es besteht aus guten Material und ist einen Stock hoch. Der Eingang in die Pfarre ist von der Morgenseite. Die Haupthür ist zweiflieglich, häng an 6 Thürangeln, die in dem steinernen Thürfütter wohl befestiget sind. Die Thüre ist von harten Holz, hat 1 festes Deckeschloss, 2 eisene Schuber, 2 Einlegshacken und 2 Riegel. Über der Thüre befindet sich ein einfaches Fenster mit Eisengitter versehen.*

Das Vorhaus bestehet aus einem gewölbten mit Steinplatten gepflasterten Gange, daraus gehet man.

¹²⁵ SOkA Vsetín, f. Farní úřad Zašová, sig. XI, kart. 8, inv. č. 112.

¹²⁶ Tamtéž, f. Farní úřad Zašová, sig. XI, kart. 8, inv. č. 112.

¹²⁷ Pečovat o studnu musela obec. ZA Opava, pobočka Olomouc, f. Arcibiskupská konzistoř, kart. 8312.

¹²⁸ Tamtéž, kart. 8312.

¹²⁹ Tamtéž, kart. 8312.

¹³⁰ Tamtéž, kart. 8312.

¹³¹ Tamtéž, kart. 8312.

¹³² Tamtéž, kart. 8312.

- 1.) Links durch eine eichene mit einem Schlosse versehene Thüre in das Speisgewölb, dieses ist mit schlechten Bretern gedielt, gewölbt, mit einem einfachen Fenster und Eisengitter versehen. Die Thüre hat ein steineres Thürfutter.
- 2.) Das Gesindzimmer, es hat eine weichhölzene Thüre ohne Steinfutter, ein Schloss, ist gewölbt, mit Tannenbretern gedielt, hat 2 Fenster, die beide mit Winterfenstern und Eisengitter versehen sind. Aus dem Gesindzimmer geht man,
- 3.) mittelst einer weichhölzernen mit einer blossen Klinge versehene Thür in die Küche diese ist gewölbt, mit Ziegeln gepflastert, hat einen gemauerten Heerd ein einfaches mit Eisengitter verwahrtes Fenster.
- 4.) Küchenkammer hat den Eingang aus der Küche mittelst einer weichholzernen Thüre samt Schloss. Sie ist mit Steinplatten gepflastert, gewölbt, und hat ein einfaches mit Eisengitter befestigtes Fenster. Die Kuchelthüre in den Gang ist von Eigenholz; wobei sich ein Schloss befindet. Der Kuchelthüre gegenüber ist
- 5.) eine 2 flieglichte eichene mit einem Schlosse, 2 Einlegs Hacken, und 2 Riegeln versehene an einem Steinfütter hangende Thüre, mittelst welcher man in den Brunnplatz geht.

Zu Ende dieser Ganges befindet sich eine eichene Seitenthüre in die Kirche, links im nemlichen Gange ist der Eingang in die Klostergrüft: diesen Eingang hat man mit Tannenbretern belegt. Über dieser Grüft geht man durch eine 2 fliegliche eichene mit Fenstem Schlosse versehene Thüre in die Sakristei.

Dieser Gang wird durch 2 4flieglichte und 1 2flieglichtes Fenster derer Ramen beschlagen sind aber keine Eisengitter haben, beleuchtet. Links am Ende des Ganges geht man mittelst einer Teinenen aus 2 Abtheilungen von 30 Stafeln bestehenden Stiege in den obern Stock. Worin sich linker Hand über der Sakristei das Speiszimmer befindet. Es hatte ehemals einen Heizofen, itzt geht er ab.

Die Thüre ist 2flieglicht, von Eichenholz und hat ein Schloss. Es befinden sich darin 4-4flieglichte einfache Fenster mit Festerladen, eine weichhölzene Dielung, der Rohrboden stehet in der Reparatur. Ferner befinden sich in diesem Gange

- 1.) Der Eingang auf den Pfarrboden mittelst einer weichhölzernen Thüre ohne Schloss und ohne Klinge. Die Badenstiege ist eng und von Tannenholz. Dieser Eingang ist rechts. Ferner
- 2.) Eben rechts des Cooperators Zimmer mit einer Thür von weichen Holz Schloss und Klinge. Dieses Zimmer hat Rohrboden, weichhölzene Dielung 1-2flieglichtes Doppelfenster. Desselben Nebenzimmer, weichhölzene Thür samt Schloss und Klinge, schlechte Dielung, Rohrboden 1 2flieglichtes Doppelfenster, und einem Heizofen von Ziegeln, 1 Ofenthierl von weichen Holz, auf Eisenangabe und einen eisernen Schuber.

- 3.) Pfarrs erster Wohnzimmer, hierzu eine weichhölzene mit Schloss und Klinge versehene Thüre, weichhölzene Dielung, Rohrboden und 2 2flieglichte Doppelfenster, daraus gehet man rechts in das
- 4.) Nebenzimmer, welches mit einer weichhölzernen Thür samt Schloss und Klinge, schlechter Dielung, Rohrboden, 1-2flieglichten doppelfenster, Ziegelofen, und dieser mit einem weichhölzernen Ofenthiel auf eisernen Angeln samt Schuber versehen ist.
- 5.) Nebenzimmer Hand mit ordinärer Dielung weichhölzernen Thür samt Schloss und Klinge, Rohrboden 2-2flieglichten Weiterfenstern ohne Ofen. Daraus gehet man in das
- 6.) 3. Nebenzimmer, dieses ist mit ordinärer Dielung weichhölzernen Thür samt Schloss und Klinge 1-4flieglichten Doppelfenster, Rohrboden und weichhölzernen auf Angeln sich drehenden Ofenthiel samt Schuber versehen. Doch fählt hinein ein Heitzofen. Ferner hat dieses Zimmer eine weichhölzene mit Schloss und Klinge versehene Ausgangs Thüre auf den Gang.
- 7.) I. Gastzimmer mit ordinärer Dielung und Thür samt Schloss, Klinge, Rohrboden, einfachen 2flieglichten Fenster schlechten Kachelofen und weichhölzernen Ofenthiel auf eisernen Thürangeln und Schuber versehen.
- 8.) II. Gastzimmer mit ordinärer Dielung und Thür samt Schloss, und Klinge, Rohrboden, einfachen 2flieglichten Fenster und einem unbrauchbaren Kachelofen versehen.
- 9.) III. Gastzimmer, dieses hat ordinäre Dielung und Thüre samt Schloss und Klinge, Rohrboden 1-2flieglichtes einfaches Fenster einen halb eingegangenen Kachelofen und ein mit dem vorigen Zimmer gemeinschaftliches weichhölzernes Ofenthiel mit eisernen Angeln und Schuber.
- 10.) IV. Gastzimmer mehr einer kleinen Kammer gleich, dieses hat eine ordinäre Thüre mit einem Ringelschlosse ohne Klinge Ziegelpflaster, Rohrboden, und keinen Ofen, sondern 1-2flieglichtes einfaches Fenster.
- 11.) Das Privat mit einer ordinären Thüre samt Klinge ohne Schloss. In diesem befindet sich ein Ziegelpflaster, Rohrboden, 1-2flieglichtes Fenster, und das Ganze ist in 4 Abtheilungen mit weichhölzernen Thüren und Zwischenwänden von Bretern eingerichtet.

Alle diese Zimmer sind kleine Klosterzellen, blos Nro 5 bestehet für 2 andere, und alle sind gegen Ost gelegen. Der aber gang hat durchaus Rohrboden, Steinplattenpflaster und wird durch 9 4flieglichte Fenster beleuchtet, seine Lage ist von Süden gegen Norden.

Unter der Pfarrei befindet sich ein geräumiger gewölbter Keller, dieser hat seinen inneren Eingang dem Gesindzimmer gegen über mittelst einer weichhölzernen mit einem Riegelschlosse versehenen Eingangsthür.

*Die Kellerstiege ist aus Holz, und wegen eindringenden Wasser so vermorscht, dass noch kaum ein Staffel über den andere liegt. Die innere Kellerthüre war ehemals 2 flieglicht, es ist aber seit 1803 nur stets noch ein Fliegel davon vorhanden. Aus dem Keller gehen 2 kleine mit Eisengitter versehene Fensterchen auf die Hausflur. Das ganze Pfarrgebäu wurde 1803 mit Schindeln und zwar nur einfach eingedeckt.*¹³³

Poté následovala charakteristika hospodářských stavení: „1.) *Holzschopfen grösstheils gemauert, aber äusserst baufällig, mit 2-2flieglichten ordinären Einfahrtsthören ohne Schloss und mit einen einfachen schlechten Schindeldache versehen. Daran ist angebaut*

2.) *eine gemauerte Futterkammer mit einer schlechten Thür ohne Schloss und Klinge und mit einer Tramendecke. Daraus gehet man mittelst einer ordinären Treppe auf dem Bode der Stallungen. Unten befindet sich eine ordinäre Seitenthüre ohne Schloss und Klinge in den*

3.) *daran stossenden gemauerten Stall, dieser hat eine Tramendecke, kein Fenster und wie Nro 1 u. 2 keine Dielung, sondern eine ordinäre mit einer Anlags Haspe versehen Thüre in den Hofplatz.*

4.) *Stall für das Fliegel Vieh mit einer ordinären mit einer Anlags Haspe versehen Thüre von dem Hofplatz. In diesen Stall ist kein Fenster auch keine Dielung sondern eine Tramendecke. Dieser Stall ist auch ganz gemauert so wie sein gegen Süden stehender Giebel.*

5.) *Im obern Theile des Hofplatzes befindet sich ein neuer hölzener Kühstall mit einer ordinären Thür samt Anlage Haspe, Holz Dielung Tramendecke und 1 flieglichten Fenster. An diesen Stall ist ein kleiner Holzschopfen angebaut, dessen Wände blos von Bretern hergestellt sind.*¹³⁴

Hospodářská správa panství prodala klášterní budovy po zemřelém Andreasi Vilímkovi 27. prosince 1807 podnikateli Antonínu Riemrovi z Hranic.¹³⁵ Riemer se zavázal, že v klášteře a na pozemcích vybuduje bělírnu plátna a příze, což mu vrchnost povolila.¹³⁶ Využít k tomu měl vodu ze zašovské strouhy, vytékající z lesa Vlčí a Rakové, aniž by došlo k jakýmkoliv škodám. K tomuto účelu měl zbudovat dřevěné vodovodní potrubí, směřující z lomu do kláštera a do vesnice, za něž smlouva stanovovala roční úrok ve výši 10 zl. splatný panství na den sv. Václava.¹³⁷ Ve čtvrtém bodu smlouvy se uvádělo, že by si měl kupující stavbu dobře promyslet, protože dosud sice nebyly žádné překážky pro stavbu,

¹³³ ZA Opava, pobočka Olomouc, f. Arcibiskupská konzistoř, kart. 8312.

¹³⁴ Tamtéž, f. Arcibiskupská konzistoř, kart. 8312.

¹³⁵ Smlouva byla potvrzena 2. ledna 1808 v Brně. SOkA Vsetín, f. Farní úřad Zašová, sig. XI, kart. 8, inv. č. 112.

¹³⁶ Tamtéž, f. Farní úřad Zašová, sig. XI, kart. 8, inv. č. 112.

¹³⁷ Oním lomem byla myšlena patrně tzv. Skála, z níž se bral kámen na stavbu kostela. Tamtéž, f. Farní úřad Zašová, sig. XI, kart. 8, inv. č. 112.

nicméně na uvedené půdě nemohly být zamýšlené práce kvůli vlhkosti provedeny. Proto mohl kupující využít pozemek o 12 měřících v dolní části tratě zvané Pančica, u něhož byl poplatek za pronájem stanoven na dalších deset let ve výši 18 zl. ročně. Voda k tomuto pozemku mohla být zajištěna z horního či dolního mlýna.¹³⁸ Antonín Riemer se stavbou částečně započal, dokonce pořídil stavební materiál i palivové dříví, nebyl ale schopen zmiňovanou bělírnu v zakoupené části kláštera a na přilehlých pozemcích dokončit. Proto nemovitosti 1. února 1816 prodal svému zeti Franzi Brosigovi za 591 zl.¹³⁹ Po více jak třiceti letech se Brosig rozhodl na základě žádosti z 28. listopadu 1837 bělírnu plátna a příze prodat ve veřejné dražbě.¹⁴⁰ Areál (Obr. 5.) sestával z jednoposchodové, 20 sáhů dlouhé budovy bývalého trinitářského kláštera, klenuté ve všech místnostech, vystavěné z pevného materiálu. Vedle ní stály dvě postranní 5 sáhů dlouhé budovy.¹⁴¹ Dále prodával stodolu, vozovnu, sklep a bělírnu z pevného materiálu ležící uprostřed oploceného pole a ovocné zahrady (rovněž dříve patřící klášteru), v ní se nacházel byt pro běliče a technické zařízení, které se skládalo ze třech měděných kotlů se čtyřmi káděmi, valchou, velkým válcem plátna a lisem, přičemž všechny nástroje k bělení byly v nejlepším stavu.¹⁴² Dle indikační skici (1834) se v severozápadním rohu rajského dvora nacházela ještě drobná dřevěná přístavba (Obr. 6). Výzva o prodeji bělírny byla podána do novin 15. prosince 1837 a několikrát se opakovala. Brosigovi se prodej nemovitostí za vyvolávací cenu 6 000 zl. konvenční měny zřejmě nedařil, jelikož prodejní avízo se objevuje ještě 12. března 1838.¹⁴³ Po Franzi Brosigovi získal část kláštera Antonín Bažant, který ji nabídl k pronájmu.¹⁴⁴ Zájemcům Bažant nabízel velkou nespalnou budovu se dvěma dvory, čtyřmi salony o 30 až 36 čtverečních sázích, několik klenutých obývacích místností, sklepy, kuchyně, kašnu bohatou na vodu a dále louku a ovocnou zahradu.¹⁴⁵ O několik let později Bažant do bělírny hledal „*Werkführer, Compagnon oder Pächter*.“¹⁴⁶ Rodina Antonína Bažanta nemovitost využívala rovněž k bydlení.

Z první poloviny 19. století máme poněkud více zpráv k obecní a zejména farní části kláštera (východní křídlo). Například 1. října 1823 byly dekretem č. 28083 povoleny „*die*

¹³⁸ SOkA Vsetín, f. Farní úřad Zašová, sig. XI, kart. 8, inv. č. 112.

¹³⁹ Tamtéž, f. Farní úřad Zašová, sig. XI, kart. 8, inv. č. 112.

¹⁴⁰ *Feilbietung der Garn und Leinwandbleiche Nr. 45 in Zaszau*, k. k. Schlesische Troppauer Zeitung, roč. 22, č. 102, 22. 12. 1837, s. 11.

¹⁴¹ Tamtéž, s. 11.

¹⁴² Bělírna měla rovněž po celý rok trvalou dodávku vody. Tamtéž, s. 11.

¹⁴³ *Feilbietung der Garn und Leinwandbleiche Nr. 45 zu Zaszau*, k. k. Schlesische Troppauer Zeitung, roč. 23, č. 21, 12. 3. 1838, s. 10.

¹⁴⁴ *Fabriks Locale, Wiener Zeitung*, roč. 148, č. 140, 12. 6. 1851, s. 24.

¹⁴⁵ Tamtéž, s. 24.

¹⁴⁶ *Ein routinirter Bleicher*, Die Neue Zeit. Olmützer politische Zeitung, roč. 21, č. 212, 16. 9. 1869, s. 4.

Herstellung des Abtrittes und Backofens“.¹⁴⁷ Farář Hohn se v uvedeném roce věnoval i opravě poutního kostela, jelikož jeho klenba byla opět popraskaná a potřebovala vybělení, přičemž tuto opravu vyčíslil na 70 zl. Mimoto nechal do kostela u sochaře Josefa Skladaře pořídit nový hlavní oltář,¹⁴⁸ o jehož obnovení uvažovali už v roce 1781 sami trinitáři.¹⁴⁹ Opravy farních budov probíhaly téměř neustále, většinou však o nich nejsou přesnější zprávy. V roce 1867 bylo shledáno, že je nezbytně nutné provést stavební úpravy kostela a fary, zvláště její střechy.¹⁵⁰ Při dalším zkoumání se zjistilo, že jsou budovy mnohem více poškozené, než se předpokládalo.¹⁵¹ Oprava střechy a její pokrytí novými taškami se protáhlo až do roku 1870.¹⁵²

Odlišný vývoj klášterních budov na určitý čas sjednotila nešťastná událost z roku 1871. Dne 1. června vypukl u zašovského rektora Františka Šobra v domě č. 40 o 23. hodině požár. Průběh požáru zaznamenal farář František Svoboda následovně: „*Byla to tichá noc, jen malinko táhl vítr na kostel, tak že jiskry vysoko přes lípy se vznášely a pak na střechu kostela a fary padaly. (Kostel byl krytý šindelem a fara skřídlicou před rokem teprv danou a ještě nezaplacenou.) Brzo se ukázal na střeše kostela mezi věžma plamenek pak druhý v prostředku – mnozí se sice odvážiti vyléztí na kostel, ale pro veliké nebezpečství života museli dolu. Stříkač obecní (který se pozděj okolo 1 hod. po pul noci zacpal) byl tady, ale pro vysokost střechy a nedorozumění pomocníků neuhasil ohně. Vítr a oheň se zmáhal, tak že za nedlouho byla již celá střecha kostelní v ohni. Brzo i dvě velké věže a jedná malá byly v plameni. Bylo to smutné podívání, když jeden zvon podruhým padal dolu. Bylo jich 5 a všichni se roztopili (Největší od obce zbudovaný vážil 8 ct. zasvěcen Matičce Boží Paně Marii). Lid náš ze spánku rudou září a křikem vyburcován, běhal, pomáhal, a naříkal nad strašnou spoustou. Zde musím podotknout, že nejvíce Zašovské ženy a panny pomáhaly, jelikož mužové v počtu 300 byli na své práci ve světě. Srdcelomné bylo naříkání a volání: „Jenom až nám milostný obraz Matičky Boží neshoří“; nebo se každý domníval, že i v chrámu Páně bude hořet; a domnění to bylo spravedlivé a k pravdě podobné, jelikož i 3 okna hořely, shořely. I stalo se tedy že musela Panna Maria svůj oltářní trůn opustiti v půlnoční době. [...] Ještě kostel hořel, povstal nový zmatek, že už i farní budova a takzvaný klášter (který toho času patřil p. Ant. Bažantovi, em. správci) hoří. I bylo tomu skutečně tak. Fara byla spojena s kostelem a nebylo žádného štítu (Feuermauer). Vítr byl velký, přístup jen sjedné strany,*

¹⁴⁷ ZA Opava, pobočka Olomouc, f. Arcibiskupská konzistoř, sig. G2, kart. 4795, spis č. 504.

¹⁴⁸ Šigut (1942), s. 67; SOkA Vsetín, f. Farní úřad Zašová, sig. IVb, inv. č. 23, s. 6.

¹⁴⁹ MZA Brno, f. E 65 Trinitáři Zašová, sig. 22, kart. 2, inv. č. 1045.

¹⁵⁰ ZA Opava, pobočka Olomouc, f. Arcibiskupská konzistoř, sig. G1, kart. 4714, spis č. 2483.

¹⁵¹ Tamtéž, f. Arcibiskupská konzistoř, sig. G1, kart. 4714, spis č. 9254, 8348.

¹⁵² SOkA Vsetín, f. Farní úřad Zašová, sig. IVb, inv. č. 23, s. 8.

stříkač pokaženy – a tak se stalo, že ani farní budova se neubráníla od záhuby – pohořelo až do světnic v I. poschodí. Ráno bylo vidět stojící komíny a okny nebe. Toho času byl zde p. farářem veleb. pán František Svoboda. Tento okusil toho neštěstí nevíce, neboť shořelo mu takřka všecko. Prádlo, nářadí, knihy, šatstvo, dříví, sláma, drůbež – shořel také archiv a chlévy. Taktéž celý klášter vyhořel.

Vyhořelo tedy: Kostelní střecha, tři věže, 3 kost. okna od fary úplně, a 2 částečně, pak schody s věže až na pavlač (takže tu odtud hrozilo velké nebezpečství), poškozen byl oltář sv. Kříže a oltář Všech svatých, nad kterým bylo okno s chodby; kostel se velmi popukal, byl ucazeny, a malba za hl. oltářem byla úplně zničena – dále vytopilo se 5 zvonů [...] Vyhořelo dále: Klášter patřící p. Ant. Bažantovi a fara a chlív. Všeckou hrůzu a všeckou škodu popsat není možna.¹⁵³ Farář s kooperátorem poté bydleli půl roku u Jurečků a následně celý rok v klášteře u Bažantů,¹⁵⁴ kde pravděpodobně probíhaly nutné opravy rychleji než na farní části. Kostel ani fara nebyly pojištěny, a proto se jejich opravy na dlouhou dobu protáhly.¹⁵⁵ Střecha kostela byla prozatímne zakryta plechem, nedošlo k obnovení bání na věžích, jež místo toho kryly jen malé stříšky, a farní střechu pokryly tašky.¹⁵⁶ Náklady na opravu farní střechy se dle plánu z 30. června 1871 pohybovaly kolem 1 630 zl.¹⁵⁷ Během oprav se do popředí dostaly rovněž školní záležitosti. Zašovská obec jednala s farářem o možnostech přenechání části prvního vyhořelého poschodí pro školní účely, na čemž se taky nakonec za určitých podmínek dohodli.¹⁵⁸ Fara s domovním č. 44 měla být nově oddělena od školní budovy a domu č. 45 (západní část kláštera), jež vlastnila Amálie Bažantová, a to od sklepa až po vikýř spolu s vybudováním nového vchodu (Obr. 8).¹⁵⁹ Ke vchodu se musel zřídit také nový přístupový chodník, pro který farář odstoupil část svého pozemku o výměře zhruba 278 sáhů, za něž od obce dostal náhradou 4 měřice polí.¹⁶⁰ Chodník nakonec nebyl hotový ještě ani v roce 1877. V kolaudačním protokolu ze 7. dubna 1875 bylo konstatováno, že zastřešení fary až k protipožární zdi a zastřešení vchodu školy probíhalo dle stavebního plánu z 30. června 1871. Špatné byly pouze okenní rámy v obytných místnostech a zvláště v sakristii, jejichž

¹⁵³ Státní okresní archiv Vsetín, f. Farní úřad Zašová, sig. IVb, inv. č. 23.

¹⁵⁴ Tamtéž, inv. č. 23.

¹⁵⁵ Šigut (1942), s. 69.

¹⁵⁶ Tamtéž, s. 69; ZA Opava, pobočka Olomouc, f. Arcibiskupská konzistoř, sig. G1, kart. 4714, spis č. 6226.

¹⁵⁷ ZA Opava, pobočka Olomouc, f. Arcibiskupská konzistoř, sig. G1, kart. 4714, spis č. 6226. Na opravu kostela poslal dar 400 zl. i někdejší císař Ferdinand I. *Hof und Personal Nachrichten. Se. Majestät der Kaiser Ferdinand*, Die Presse, roč. 23, č. 65, 6. 3. 1872, s. 13.

¹⁵⁸ SOkA Vsetín, f. Farní úřad Zašová, sig. IVb, inv. č. 23, s. 12.

¹⁵⁹ ZA Opava, pobočka Olomouc, f. Arcibiskupská konzistoř, sig. G1, kart. 4714, spis č. 6226. Nově vzniklá situace byla zanesena i do indikačních skic z roku 1872 (Obr. 9).

¹⁶⁰ SOkA Vsetín, f. Farní úřad Zašová, sig. IVb, inv. č. 23, s. 10.

oprava za rámy jednokřídlé se měla bezodkladně provést na místě.¹⁶¹ Po smrti Amálie Bažantové (1876) farář zkomplikoval přístup do školy, jelikož uzamknul farní dvůr ze strany od školy, čímž donutil děti i učitele používat západní bránu areálu.¹⁶² Farou přenechané poschodí později obec využila jako byty pro učitele (1880),¹⁶³ v přízemí se nacházely učebny.¹⁶⁴ Mnoho oprav (především kostela) se uskutečnilo za faráře Josefa Odstrčila, kdy byla opravena např. čtyři farní okna (1894).¹⁶⁵

Opravy farních budov stejně jako kostela pokračovaly i na počátku 20. století. Z inventáře církevních budov vyplývá, že fara měla sklep, v přízemí se nacházela klenutá chodba s kamennou dlažbou, kuchyně, pokoj zvaný čeledník a dvě komory, do prvního poschodí vedlo třicet kamenných schodů.¹⁶⁶ V patře se dalo využít sedm pokojů, z nichž dva největší fungovaly jako sýpka. Farní budovy a ambit („dolejší chodba“) byly kryty taškami s výjimkou sakristie (plech).¹⁶⁷ Z inventáře z roku 1903 je zřejmé, že většina farní budovy byla v dobrém stavu, opravovaly se zejména okna, dveře a střecha (1907) a pravděpodobně při této příležitosti byl ubourán též hlavní široký komín vedoucí z kuchyně.¹⁶⁸ Dne 13. července 1911 byl do zašovské farnosti po faráři Janu Jandáskovi uveden Josef Stančák. Dle něj byl *„kostel i fara ve velmi defektním stavu, počalo se vyjednávat s obcí a příslušnými úřady. Na podzim přijel státní inženýr Zikmund z Nového Jičína, vše prohlédnuto a usneseno, aby se kostel i fara důkladně opravily, jelikož po 40 let nebylo nic opravováno. Stavitel Jonáš z Hranic podal rozpočet na 32000 K.“*¹⁶⁹ V následujícím roce 1912 došlo k úpravě rozpočtu na 26 000 K a zároveň se začalo s opravami (zhruba 16. června).¹⁷⁰ V této době si farní částí kláštera všimla c. k. Centrální komise pro památkovou péči. Stanislav Sochor referoval 3. července 1912 o rozpočtu, který odpovídal záměrům Centrální komise. K celé záležitosti přiložil Sochor své vyjádření, podle něž se jednalo o práce zabezpečovací, vytkl však záměr použít asfaltovou izolaci fary, která by vlhkost vytáhla pouze výše nad izolaci. Navrhoval *„eine gründliche Trockenlegung vorzunehmen, und zwar durch Entwässerung des*

¹⁶¹ SOkA Vsetín, f. Farní úřad Zašová, sig. Ia, kart. 1, inv. č. 63.

¹⁶² Tamtéž, f. Farní úřad Zašová, sig. IVb, inv. č. 23, s. 11.

¹⁶³ Domluvil (1914), s. 311.

¹⁶⁴ SOkA Vsetín, f. Farní úřad Zašová, sig. IVb, inv. č. 23, s. 11.

¹⁶⁵ Tamtéž, f. Farní úřad Zašová, sig. Ie, kart. 1, inv. č. 70, spis č. 43618.

¹⁶⁶ Dle inventáře byla zbudována trinitáři údajně okolo roku 1740 z kamene a cihel. Tamtéž, f. Farní úřad Zašová, sig. Ia, inv. č. 1, s. 4.

¹⁶⁷ Tamtéž, f. Farní úřad Zašová, sig. Ia, inv. č. 1, s. 4, 4.

¹⁶⁸ Roku 1909 ovšem uváděn ve stavu dobrém. Tamtéž, f. Farní úřad Zašová, sig. Ia, inv. č. 1, s. 4, 11.

¹⁶⁹ ŘFÚ Zašová, Pamětní kniha farnosti Zašovské od r. 1902, s. 64. Střecha nad chodbou hlavní budovy byla na několika místech shnilá takovým způsobem, že voda zatékala do klenby a hrozilo její sesutí. Špatná byla též okna kuchyně a ve vedlejší místnosti, kde zpráchnivěla rovněž podlaha. SOkA Vsetín, f. Farní úřad Zašová, sig. Ia, kart. 1, inv. č. 63.

¹⁷⁰ ŘFÚ Zašová, Pamětní kniha farnosti Zašovské od r. 1902, s. 64.

*umliegenden Terrains – das Terrain des Hofes liegt nämlich zu hoch um ist fast gar nicht entwässert – das gesamte Regenwasser dringt im Hofe ein und verursacht die Nässe der anstossenden Wände. Es ist daher eine gründliche Entwässerung des Hofes durch einen Kanal bzw. auch Erniedrigung des Terrains sowie auch durch das Abführen des Regenwassers mittels Dachrinnen vorzunehmen.*¹⁷¹ Na střešní krytinu fary se měly místo falcovaných tašek použít obyčejné bobrovky, aby se sjednotila střecha se střechou kostela.¹⁷² S opravami fary se pokračovalo nehledě na připomínky Centrální komise, jak vyplývá z referátu Antonína Matějčka. Komise proto provedené opravy vzala na vědomí.¹⁷³ Celkové náklady oprav kostela, fary a hospodářských budov se vyšplhaly na více než 37 000 K,¹⁷⁴ přičemž obec následně žádala o udělení 30 000 K subvence, z níž ji bylo schváleno 10 000 K,¹⁷⁵ které se vyplatila ze svých prostředků Náboženská matice.¹⁷⁶ Zmíněná velká oprava farních budov byla provedena v nanejvýš vhodnou dobu, protože po vypuknutí první světové války by k nim došlo jen stěží (Obr. 11, 15).

Na přelomu 19. a 20. století a před první světovou válkou se i zbylých částí kláštera dotkly zajímavé události, jelikož tyto budovy často měnily majitele. Zašovská obec nechala teprve v roce 1897 vystavět novou školu za peníze (8 000K),¹⁷⁷ které utržila prodejem své části kláštera (severní strana východního křídla).¹⁷⁸ Naopak pravděpodobně do prostor západního křídla umístil svou dílnu na výrobu gobelínů roku 1898 akademický malíř Rudolf Schlattauer, který v Zašové vydržel až do roku 1908, kdy se přestěhoval do Valašského Meziříčí.¹⁷⁹ V letech 1901 a 1904 zakoupil někdejší školní část kláštera Spolek (ústav) sv. Josefa z Vítkovic,¹⁸⁰ jehož zakladatelem a hlavním mecenášem byl olomoucký světící biskup Jan Stavěl.¹⁸¹ Moravský zemský sněm na opravu zakoupených budov a vnitřní zařízení vyčlenil 15 000 K.¹⁸² Ústav přijímal a vychovával sirotky a tělesně postižené děti od 3 do 15 let, dále dívky, kterým poskytoval vzdělání v nejrůznějších činnostech potřebných pro život,

¹⁷¹ NA Praha, f. Památkový úřad Vídeň, kart. 104, inv. č. 2041, spis č. 3460.

¹⁷² Tamtéž, f. Památkový úřad Vídeň, kart. 104, inv. č. 2041, spis č. 3460.

¹⁷³ Tamtéž, f. Památkový úřad Vídeň, kart. 104, inv. č. 2041, spis č. 2659.

¹⁷⁴ Šigut (1942), s. 71.

¹⁷⁵ Ministerstvo kultu nadto zaplatilo ještě povinnou třetinu ceny, subvenci pomohl vyjednat poslanec Kadlčák. *Do Zašové. Oprava kostela a fary*, Noviny z pod Radhoště roč. 16, č. 30, 25. 7. 1914, s. 4.

¹⁷⁶ NA Praha, f. Památkový úřad Vídeň, kart. 104, inv. č. 2041, spis č. 270.

¹⁷⁷ Domlivil (1914), s. 311.

¹⁷⁸ Svobodová (2003), s. 32.

¹⁷⁹ Matyáš (2011), s. 32.

¹⁸⁰ Foltýn (2005), s. 767; Domlivil (1914), s. 311.

¹⁸¹ Stavěl byl rovněž ředitelem ústavu. Šigut (1942), s. 66. Dne 26. května 1901 ústavu shořela stodola, kolny, chlév i nové přístavby. Tehdejší tisk i veřejné mínění spekulovalo, že se jednalo o úmyslné založení. *Útulna sv. Josefa*, Noviny z pod Radhoště, roč. 3, č. 22, 31. 5. 1901, s. 3.

¹⁸² Domlivil (1914), s. 314.

např. „*v kuchyni, při prádle a šití, na poli a zahradě.*“¹⁸³ Počet chovank časem postupně vzrůstal, a proto bylo v letech 1911–1913 přistoupeno ke stavbě nové školní budovy ve stylu geometrické secese v areálu bývalého kláštera (Obr. 18).¹⁸⁴ Do nově vzniklých prostor se nastěhovala dvouletá soukromá dívčí škola.¹⁸⁵ K jejímu vedení správa ústavu 3. září 1913 povolala školské sestry ze III. Řádu sv. Františka z Kongregace Neposkvrněného početí Panny Marie.¹⁸⁶ První představenou se stala Natálie Fuchsová. Podoba ústavní části kláštera byla zachycena na pohlednici z roku 1916 (Obr. 15), na níž je patrný v průčelí na jižní straně trojúhelníkový štít, který přecházel v zídku, již byl spojen s kostelem. Průčelí sestávalo ze třech okenních os s tím, že jedno okno bylo v přízemí a tři v patře. Okenní otvory byly obdélné, přičemž mezi okny nad vstupním portálem s nikou se sochou sv. Josefa se nacházelo obdélné orámování zřejmě s namalovaným obrazem. Štít se dvěma obdélnými okny byl od patra oddělen průběžnou profilovanou korunní římsou, pravděpodobně pokrytou taškami. Západní fasádu pak dle pohlednice tvořilo sedm viditelných okenních os, přičemž okenní otvory byly obdélníkové a segmentově zakončené (jedno okno bylo sdružené). Zašovou sestry z Kongregace Neposkvrněného početí Panny Marie opustily koncem prázdnin 1920. Vystřídala je Kongregace školských sester de Notre Dame.¹⁸⁷

V pondělí 13. května 1929 zasáhla obec silná průtrž mračen doprovázená krupobitím.¹⁸⁸ Bouře v obci způsobila značné škody zvláště na komunikacích a zemědělské půdě.¹⁸⁹ Poškozen byl též klášter, jelikož Ústav sv. Josefa vyčíslil škody na 4 000 Kč.¹⁹⁰ V druhé polovině roku 1930 byly klášterní budovy spolu s kostelem elektrifikovány za částku 4 387 Kč, do ústavu vedl hlavní proud „*přes faru na chodbu v přízemí ústavu sv. Josefa. Farář sice protestoval, ale komise protest neuznala za oprávněný.*“¹⁹¹ Fara byla v tomto údobí „*velmi studená; částečně kuchyň velká. Jest v jedné frontě s ústavem sv. Josefa. [...] Jest jednopatrová, taškami a částečně plechem krytá. V přízemí i v I. poschodí dlouhá chodba. V přízemí kuchyň, vedle ní kancelář, vedle kanceláře jedna světnice neobytná. Na pravo od*

¹⁸³ Domluvil (1914), s. 314.

¹⁸⁴ Matyáš (2011), s. 35.

¹⁸⁵ Jedním z důvodů pro její založení bylo údajně nedobré zacházení se sirotky ve veřejné škole. Svobodová (2003), s. 44.

¹⁸⁶ Foltýn (2005), s. 767.

¹⁸⁷ Tamtéž, s. 767.

¹⁸⁸ *Katastrofální průtrž mračen nad Zašovou*, Lubina roč. 17, č. 20, 17. 5. 1929, s. 2.

¹⁸⁹ Dle příznání činily škody na soukromém majetku až 150 000 Kč, na obecních cestách a březích pak 200 000 Kč. SOKA Vsetín, f. Archiv obce Zašová, sig. VII/3, kart. 7, inv. č. 133.

¹⁹⁰ Tamtéž, f. Archiv obce Zašová, sig. VII/3, kart. 7, inv. č. 133.

¹⁹¹ ŘFÚ Zašová, Pamětní kniha farnosti Zašovské od r. 1902, s. 120. Při zavádění elektřiny na faru byly kabely zasekány do zdí. S těmito zásahy souvisely opravy výmalby, podniknuté farářem Františkem Řezníčkem v roce 1934. Dožívala též okna v jednotlivých místnostech, která se musela měnit postupně, jelikož chyběly peníze. ZA Opava, pobočka Olomouc, f. Arcibiskupská konzistoř, sig. G2, kart. 4795, spis č. 326.

*kuchyně dvě malé komory, vedle nich při sakristii malý sklep na zemáky. V I. poschodí, do něhož vede 30 kamenných schodů, jsou dvě světničky pro kaplana, dále 3 světničky pro faráře, pohostinka a sál. Naproti kaplance jest světnice neobytná pro domácí potřeby a vedle ní malá světnička pro paramenta. Pod farní budovou jest dlouhý, velký sklep. Cítiti v něm stálý pach, poněvadž souvisí s kryptou pod kostelem. V pohostince za sálem jest stále i přes den temno, stíní do oken stromy u kostela. [...] Pohostinka upravena za světnici v roce 1907. Fara nemá vlastní studny.*¹⁹² Roku 1932 (21. března) bylo školským sestrám v ústavu povoleno zřídit domácí kapli sv. Josefa se všemi potřebnými věcmi.¹⁹³ Kapli vysvětil biskup, ředitel a majitel ústavu Jan Stavěl dne 23. července 1932.¹⁹⁴

Části kláštera ve vlastnictví Spolku sv. Josefa a za působení školských sester de Notre Dame zažily na přelomu 30. a 40. let nový rozvoj. Po smrti biskupa Jana Stavěla (6. listopadu 1938) odstoupil Spolek sv. Josefa smlouvou z 22. června 1939 nemovitosti č. 45 (západní část kláštera), č. 224 (severní část východního křídla) a č. 258 (nová škola) školským sestrám, mateřinci v Horažďovicích za částku 121 000 Kč.¹⁹⁵ Ty pak provedly nejrazantnější úpravu od doby vystavění kláštera, která výrazně změnila vzhled i siluetu západního křídla kláštera. Někdy z rozmezí 20. a 30. let pochází pohled na kostel, na němž je vidět jižní průčelí západní části kláštera, jež je téměř totožné s výše uvedenou pohlednicí z roku 1916 avšak s tím rozdílem, že nad průběžnou korunní římsou získalo podobu atikového patra s nízkým trojúhelným štítem, přičemž tento celek je ve svém zakončení zvýrazněn římsou (Obr. 16). Na blíže nedatované pohlednici (Obr. 17), je viditelná otevřená lodžie na západní fasádě východního křídla (bývalá obecní škola) a štít severního průčelí západního křídla s představenou předsíní, dvěma obdélnými okny ve štítě a stupňovitým komínem. Západní fasádu tohoto křídla tvořilo devět okenních os. Školské sestry na počátku roku 1940 zahájily proces, jenž vedl k adaptaci přízemí, prvního patra a nástavbě patra druhého. Dopisovatel pro valašskomeziříčský okres Ludvík Killinger o tomto záměru informoval Památkový úřad v Brně již 5. března.¹⁹⁶ Objekt byl dle vyjádření památkového úřadu chráněn jako stavební památka spolu s kostelem.¹⁹⁷ Úřad se domníval, že se jedná o stavbu charakteru školní budovy, a proto předpokládal vydání stavebního povolení ze strany okresního úřadu, po němž

¹⁹² SOkA Vsetín, f. Farní úřad Zašová, sig. Ia, inv. č. 2, s. 4.

¹⁹³ ŘFÚ Zašová, Pamětní kniha farnosti Zašovské od r. 1902, s. 134; SOkA Vsetín, f. Farní úřad Zašová, sig. Ib, kart. 1, inv. č. 64, spis č. 320.

¹⁹⁴ Tamtéž, Pamětní kniha farnosti Zašovské od r. 1902, s. 139; SOkA Vsetín, f. Farní úřad Zašová, sig. Ib, kart. 1, inv. č. 64.

¹⁹⁵ Tamtéž, Pamětní kniha farnosti Zašovské od r. 1902, s. 163.

¹⁹⁶ NPÚ Brno, f. Státní památkový úřad Brno, Zašová S100/32, spis č. 534.

¹⁹⁷ Tamtéž, f. Státní památkový úřad Brno, Zašová S100/32, spis č. 534.

požadoval plány pro vlastní vyjádření k tomuto záměru. To samé žádal i po zašovské obci.¹⁹⁸ Valašskomeziříčský okresní školní výbor zaslal projektovou dokumentaci do Brna až 4. dubna a rovněž informoval obec, aby počkala s vydáním povolení, dokud se k celé věci nevyjádří památkový úřad.¹⁹⁹ Ten neměl vůči projektu z února 1940 stavitele J. Koláře (Obr. 20–23) námitek, pakliže budou dodrženy následující požadavky: „1.) *Výška nové hlavní římsy na budově sirotčince nepřesáhne hlavn. římsy kostela.*

2.) *Střecha bude pokryta buď hladkou taškou pálenou (bobrovkou) na husté laťování nebo přírodní břidlou, nikoliv břidlou asbestovou. Místo trojúhelníkových střešních vikýřů provedou se vikýře segmentové, t. zv. boží oka.*

3.) *Vnější omítky budou ze vzdušné malty vápenné, nikoliv t. zv. ušlechtilá omítka (břizolit a pod.)*

4.) *Vstupní portál do budovy, je-li z tesaného kamene, se očistí kartáči a vodou, bez štokování nebo omývání kamene kyselinou.*²⁰⁰ Opis vyjádření byl zaslán i do Zašové s žádostí, aby se zmíněné požadavky zařadily do podmínek stavebního povolení. Zašovská obec však uskutečnila stavební komisi už 16. března, z níž vyplynulo, že k tomuto záměru nemá žádné námitek.²⁰¹ Okresní školní výbor poté 8. dubna památkový úřad vyrozuměl o nastalé situaci, kdy obec dala k přestavbě povolení, jelikož nevěděla, že je budova památkou. Obecní rada předala stavebníku pokyn, aby prováděl další práce jen v interiéru objektu.²⁰² Dopisem z 20. dubna se na památkový úřad obrátil zašovský pokrývačský mistr Josef Hajda.²⁰³ Navzdory obecnímu příkazu, vycházejícímu z výše uvedených podmínek úřadu, žádal, aby mohl použít k pokrytí střechy azbestocementovou břidlicí, protože to byl materiál na rozdíl od bobrovek a přírodní břidlice dostupný a k dispozici na místě. Odvolával se i na červený nátěr plechové střechy kostela, jejíž ráz by azbestocementová břidlice při pohledu nerušila.²⁰⁴ Památkový úřad Hajdovu žádost 26. dubna rázně zamítl s odůvodněním, že *„obě krytiny jsou svou strukturou a pěknou stálou barvou velmi vzhledné, což je žádoucí zejména u velkých střešních ploch a na stavbách, které jsou z daleka viditelné a které přiléhají k monumentálním stavbám památkově chráněným. [...] Azbestová krytina nemá té členitosti jako obě dřív uvedené, již z malé dálky tvoří hladkou jednotvárnou plochu. Barva této krytiny je nestálá, místo počáteční stejnoměrnosti nastane brzy velmi nevzhledná skvrnitost*

¹⁹⁸ NPÚ Brno, f. Státní památkový úřad Brno, Zašová S100/32, spis č. 534.

¹⁹⁹ Tamtéž, f. Státní památkový úřad Brno, Zašová S100/32, spis č. 835.

²⁰⁰ Tamtéž, f. Státní památkový úřad Brno, Zašová S100/32, spis č. 835.

²⁰¹ SOkA Vsetín, f. Archiv obce Zašová, sig. IV/4, kart. 5, inv. č. 98, spis č. 34.

²⁰² NPÚ Brno, f. Státní památkový úřad Brno, Zašová S100/32, spis č. 886.

²⁰³ Tamtéž, f. Státní památkový úřad Brno, Zašová S100/32, spis č. 1948.

²⁰⁴ Tamtéž, f. Státní památkový úřad Brno, Zašová S100/32, spis č. 1948.

*a nestejněměrné vyblednutí.*²⁰⁵ Nadále proto vyžadoval užití bobrovky nebo břidlice (pro jejich malebnost z pohledu struktury a stálé barevnosti), kterou při troše „*dobré vůle dostane do té doby, než stavba na tolik pokročí, že bude třeba začít s krytím.*“²⁰⁶ Na konec svého vyjádření ovšem památkový úřad zmínil možnost, pokud by se Hajdovi opravdu nepodařilo bobrovku ani břidlici získat, že je ochoten akceptovat azbestocementovou krytinu ale tmavošedou.²⁰⁷ Dopisovatel Ludvík Killinger zpracoval v první polovině roku 1940 soupis památek v Zašové, v němž popisuje klášter jako „*prostou budovu, kameno-cihelnou, jednopatrovou, omítnutou, bez slohového rázu, bezvýznamnou.*“

Hlavní vchod z již. str., vrouben pískovcovým ostěním, s rovným nadpražím, nad vchodem výklenek s pískovcovou sochou sv. Josefa, novější doby, oboustranně výklenku čtvrtkoule na podstavcích.

Vých. část /dnešní fara/ souvisí s kostelem, záp. část /Ústav sv. Josefa/ přistavěna k sev. záp. rohu kostela.

*Vnitřek: přízemí a chodby klenuté, schody kamenné, rozsáhlé klenuté sklepy, nyní většinou zazděné.*²⁰⁸ Úpravy západního křídla skončily v následujícím roce 1941, kdy sestry rovněž přestěhovaly svou domácí kapli do jiné části budovy a následně ji 7. května nechaly vysvětit zdejším farářem Heřmanem Štíhelem za asistence kaplana Františka Voldána.

Provedením stavebních prací se zcela změnil vnější vzhled klášterní budovy (Obr. 24). Západní fasáda získala nově pouze osm okenních os s okenními otvory přísně obdélnými. Podobně skončilo i jižní průčelí nově o třech okenních osách v prvním i druhém patře. Změn doznala rovněž původně sedlová střecha přestavěná na valbovou se třemi volskými oky a tmavou zřejmě azbestocementovou krytinou. Sestry de Notre Dame poté v upravených částech vedly mateřskou školku a starobinec.²⁰⁹ V roce 1942 okupační úřady zrušily soukromou ústavní školu.²¹⁰ O rok později Ústav opatřil studnu v někdejší rajském dvoře betonovými skružemi a spolu s farou se napojil na vodovod.²¹¹

Po skončení války se i v areálu bývalého kláštera navracel život do běžných kolejí. O letních prázdninách pořádaly sestry v ústavu letní ozdravovnu pro děti z charity, kdy do ní např. v roce 1947 přijelo až 80 děvčat a v srpnu zhruba obdobný počet chlapců.²¹² Sestry se věnovaly též opravám svých objektů, když pořídily ústřední topení (1948) na uhlí, pro které

²⁰⁵ NPÚ Brno, f. Státní památkový úřad Brno, Zašová S100/32, spis č. 1948.

²⁰⁶ Tamtéž, f. Státní památkový úřad Brno, Zašová S100/32, spis č. 1948.

²⁰⁷ Tamtéž, f. Státní památkový úřad Brno, Zašová S100/32, spis č. 1948.

²⁰⁸ Tamtéž, f. Státní památkový úřad Brno, Zašová P198/55, spis č. 1482.

²⁰⁹ Matyáš (2011), s. 35.

²¹⁰ Svobodová (2003), s. 32.

²¹¹ ŘFÚ Zašová, Pamětní kniha farnosti Zašovské od r. 1902, nestr.

²¹² Tamtéž, Pamětní kniha farnosti Zašovské od r. 1902, nestr.

potřebovaly vhodné skladiště. Domluvily se proto s farářem Karlem Boháčem na využití farního sklepa. Boháč tento záměr povolil, a proto sestry mohly probourat zeď, jež „byla pozdějšího data než stavba budovy, patrně z doby, kdy byla z kláštera zabrána část budovy na faru a oddělena zdmi od ostatních částí budovy“²¹³ ze svého sklepa do sklepa farního. Řádnou smlouvu obě strany sepsaly až 1. prosince 1948.²¹⁴ S novým režimem pro školské sestry nastala nová situace. Už v druhé polovině roku 1948 došlo k postátnění jimi vedené církevní školy, v dubnu následujícího roku stihl stejný osud mateřskou školku.²¹⁵ Přesto v těchto institucích fungovaly i nadále. Školské sestry de Notre Dame v Zašové působily až do 25. září 1950, kdy byl ústav převzat ministerstvem sociální péče. Ve čtvrtek 28. září byly spolu s osobním majetkem, dřívím, uhlím a trochou jídla odvezeny autobusem do kláštera svého řádu v Bílé Vodě.²¹⁶ V Zašové zůstalo jen šest sestřiček, starajících se o starobinec, a dvě na gruntě.²¹⁷ Dne 9. září 1953 dělníci dokončili opravy kanalizace fary a kostela (Obr. 26). Dělníci prokopali „kanály ode tří rýn na kvadratuře (dvorku) fary a ústavu, svedli je do šachtice naproti dveří, jimiž se jde ze dvorku do ústavu, prokopali pod prahem těchto dveří kanál do ústavské chodby, kde uprostřed chodby proti těmto dveřím vycementovali rovněž šachtici, a z ní vedli kanál nový ven asi 2 m od zdiva věži rovno dolů za sochou sv. Jana (kdež je rovně udělána šachtice), na níž přijde mříž, aby voda vrchní se do ní mohla propadat. Od této šachtice nově udělané vedli dál nový kanál v témž směru až se dotkli větších cementových rour, vycházejících od spodního konce území, na němž stojí patrový učitelův domek. Když zedníci kopali kanál na ústavské chodbě z šachtice č. 2 směrem pod oknem ke kostelu, přišli asi 2 m od této šachtice na starou šachtu shora vyzděnou cihlou, vespod kamením, na jejímž dně 3.3 m pod zemí byl kanál, voda v něm tekla v témž směru, jak poteče v novém kanále. (Viz tuto starou šachtu červeně tečkovanou na předešlé straně!) Starý kanál nezasypávali, ani tu starou šachtu, vedli přes ni rouru kanálu nového. Kanalisace stála 12.000 Kčs nových peněz.“²¹⁸ Další opravy farní části kláštera přišly na řadu až počátkem 60. let, kdy v roce 1963 zašovští klempíři Emil Janiš a Radislav Nohavica znovu pokryli střechu farní chodby pozinkovaným plechem, který zbyl z oprav střechy kostela z předchozích let a poté byl doplněn nákupem dalšího plechu za 1 324 Kčs.²¹⁹ Počátkem 70. let se musela dle tehdejších předpisů opravit původní povrchová elektroinstalace, přičemž byla nově dána pod omítku,

²¹³ ŘFÚ Zašová, Pamětní kniha farnosti Zašovské od r. 1902, nestr.

²¹⁴ Tamtéž, Pamětní kniha farnosti Zašovské od r. 1902, nestr.

²¹⁵ Tamtéž, Pamětní kniha farnosti Zašovské od r. 1902, nestr.

²¹⁶ Tamtéž, Pamětní kniha farnosti Zašovské od r. 1902, nestr.

²¹⁷ Tamtéž, Pamětní kniha farnosti Zašovské od r. 1902, nestr.

²¹⁸ Tamtéž, Pamětní kniha farního kostela v Zašové od r. 1953, s. 6–7.

²¹⁹ Tamtéž, Pamětní kniha farního kostela v Zašové od r. 1953, s. 64.

a to „na dolní i horní farní chodbě, a ve většině místností v prvním patře. Zbývá renovace elektroinstalace ve 3 místnostech v I. patře a ve všech místnostech až na WC v přízemí. Zde nebylo možno přikročit k renovaci elektroinstalace, protože místnosti vyžadují radikálnější opravy. V současném stavu pro velkou vlhkost a jiné nedostatky jsou neobyvatelné a nejsou ani obývány.“²²⁰ V říjnu 1973 nechal farář Josef Karafiát zřídit koupelnu, dosud musel využívat koupelny v domově důchodců v severní části východního křídla.²²¹ Místnost pro koupelnu rozdělil příčkou na předsíňku se schodištěm na půdu a samotnou koupelnu.²²² Téhož roku v malé kuchyni v 1. poschodí vyměnil dřevěné podlahy napadené houbou za škvárobetonové.²²³ Plán na rok 1974 stanovil začátek oprav fasád východního křídla bývalého kláštera,²²⁴ které se ve výsledku protáhly na několik let. V roce 1976 měla přibýt k probíhajícím úpravám oprava čtyř komínů a střechy s výměnou bobrovek za plech, což tehdejší památková péče schválila.²²⁵ Komíny hrozící zhroucením opravili brigádníci už v červenci, na střechu došlo až v srpnu, kdy ji pracovníci Lidrukovu z Bystřice pod Hostýnem pokryli plechem, čímž celý areál vizuálně sjednotili.²²⁶ Úpravy fasád zedníci na farní budově zahájili až v srpnu 1978 a to tak, že podle plánů nahradili starou opadávající omítku za novou, což provedli rovněž u domova důchodců.²²⁷

V průběhu druhé poloviny 20. století se v bývalých ústavních částech kláštera vystřídalo několik institucí jako např. zvláštní škola (1955–1982)²²⁸ nebo již zmíněný domov důchodců (zřízen 1955).²²⁹ V listopadu 1985 zahájil v těchto prostorách provoz Ústav sociální péče pro mentálně postiženou mládež,²³⁰ který zde fungoval až do roku 2016. V současné době je majitelem bývalých objektů ústavu obec Zašová, jejímž přispěním byly např. v roce 2017 odstraněny nevhodné přístavby v rajském dvoře.

²²⁰ Tamtéž, Pamětní kniha farního kostela v Zašové od r. 1953, s. 76.

²²¹ Tamtéž, Pamětní kniha farního kostela v Zašové od r. 1953, s. 110–111.

²²² Tamtéž, Pamětní kniha farního kostela v Zašové od r. 1953, s. 111.

²²³ Tamtéž, Pamětní kniha farního kostela v Zašové od r. 1953, s. 112.

²²⁴ Tamtéž, Pamětní kniha farního kostela v Zašové od r. 1953, s. 118–119.

²²⁵ Tamtéž, Pamětní kniha farního kostela v Zašové od r. 1953, s. 146–147.

²²⁶ Tamtéž, Pamětní kniha farního kostela v Zašové od r. 1953, s. 152.

²²⁷ Tamtéž, Pamětní kniha farního kostela v Zašové od r. 1953, s. 182.

²²⁸ Svobodová (2003), s. 45.

²²⁹ Nekuda (2002), s. 917.

²³⁰ Svobodová (2003), s. 45.

Soupis archivních pramenů

Národní archiv (NA) Praha

Fond Česká dvorská kancelář

sig. IVb 101, kart. 401, inv. č. 730

Fond Památkový úřad Vídeň

kart. 104, inv. č. 2041

Moravský zemský archiv (MZA) Brno

Fond B 2 Gubernium – církevní oddělení

sig. K 20/27a, kart. 81, inv. č. 1437

sig. K 20/27b, kart. 82, inv. č. 1437

Fond E 65 Trinitáři Zašová

sig. 32, kart. 2, inv. č. 1016; sig. 1, kart. 1, inv. č. 1017; sig. 2/1, kart. 1, inv. č. 1018; sig. 2/2, kart. 1, inv. č. 1019; sig. 2/3, kart. 1, inv. č. 1020; sig. 3, kart. 1, inv. č. 1021; sig. 5, kart. 1, inv. č. 1023; sig. 6, kart. 1, inv. č. 1024; sig. 9/2, kart. 1, inv. č. 1028; sig. 9/3, kart. 1, inv. č. 1029; sig. 10, kart. 1, inv. č. 1030; sig. 11, kart. 1, inv. č. 1031; sig. 12, kart. 1, inv. č. 1032; sig. 13, kart. 2, inv. č. 1033; sig. 14/1, kart. 2, inv. č. 1034; sig. 14/2, kart. 2, inv. č. 1035; sig. 16, kart. 2, inv. č. 1037; sig. 17, kart. 2, inv. č. 1038; sig. 18, kart. 2, inv. č. 1039; sig. 19/1, kart. 2, inv. č. 1040; sig. 19/2, kart. 2, inv. č. 1041; sig. 19/3, kart. 2, inv. č. 1042; sig. 20, kart. 2, inv. č. 1043; sig. 21, kart. 2, inv. č. 1044; sig. 22, kart. 2, inv. č. 1045; sig. 23, kart. 2, inv. č. 1046; sig. 24, kart. 2, inv. č. 1047; sig. 25, kart. 2, inv. č. 1048; sig. 26/1, kart. 2, inv. č. 1049; sig. 26/3, kart. 2, inv. č. 1051; sig. 27, kart. 2, inv. č. 1052; sig. 28, kart. 2, inv. č. 1053; sig. 30, kart. 2, inv. č. 1055; sig. 31, kart. 2, inv. č. 1056; sig. 32, kart. 2, inv. č. 1057; sig. 33, kart. 2, inv. č. 1058; sig. 34, kart. 2, inv. č. 1059

Fond G 10 Sběrka rukopisů

kniha č. 77

Zemský archiv (ZA) Opava

Fond Velkostatek Valašské Meziříčí-Rožnov

sig. XVII3a, kart. 171, inv. č. 329; inv. č. 683; inv. č. 685/22; inv. č. 712; inv. č. 713; inv. č. 741; inv. č. 742; inv. č. 743; inv. č. 752; inv. č. 753; inv. č. 755

Zemský archiv (ZA) Opava, pobočka Olomouc

Fond Arcibiskupská konzistoř

kniha č. 248; kniha č. 249

sig. C9, kart. 2212; sig. G1, kart. 4714; sig. G2, kart. 4795; sig. H8, kart. 5149; kart. 8312

Národní památkový ústav (NPÚ) Brno

Fond Státní památkový úřad Brno

S100/32 Zašová

Státní okresní archiv (SOkA) Vsetín

Fond Farní úřad Zašová

sig. Ia, inv. č. 1; sig. Ia, inv. č. 2; sig. Ie, inv. č. 3; sig. IVb, inv. č. 23; sig. Ib, kart. 1, inv. č. 64; sig. Ie, kart. 1, inv. č. 70; sig. IIIe, kart. 5, inv. č. 81; sig. Vg, kart. 6, inv. č. 91; sig. Vc, kart. 6, inv. č. 88; sig. XI, kart. 8, inv. č. 112

Fond Archiv obce Zašová

inv. č. 25; inv. č. 26; sig. IV/4, kart. 5, inv. č. 98; sig. V/2, kart. 6, inv. č. 109; sig. VI/3, kart. 6, inv. č. 126; sig. VII/3, kart. 7, inv. č. 133

Římskokatolický farní úřad (ŘFÚ) Zašová

Pamětní kniha farnosti Zašovské od r. 1902

Pamětní kniha farního kostela v Zašové od r. 1953

Soupis literatury

- Bayer, Adolf (1904): *O památkostech poutního místa Zašové*. Moravská Ostrava 1904.
- Bílek, Tomáš Václav (1893): *Statky a jmění kolejí jezuitských, klášterů, kostelů, bratrstva a jiných ústavů v království Českém od císaře Josefa II. zrušených*. Praha.
- Buben, Milan M. (2007): *Encyklopedie řádů, kongregací a řeholních společností katolické církve v českých zemích. Žebravé řády III/2*. Praha.
- Burian, B. (1941): *Zašovský rektor Jan Vranečka*. Naše Valašsko. Sborník prací o jeho životě a potřebách. Valašské Meziříčí, s. 118–130.
- Domlupil, Eduard (1900): *Obrazy ze života rolnického na Valašsku od XVI. do XIX. století*. Valašské Meziříčí.
- Domlupil, Eduard (1914): *Vlastivěda moravská. Val.-Meziříčský okres*. Brno.
- Do Zašové. Oprava kostela a fary*, Noviny z pod Radhoště roč. 16, č. 30, 25. 7. 1914, s. 4.
- Eichler, Karel (1888): *Poutní místa a Milostné obrazy na Moravě I/2*. Brno.
- Ein routinirter Bleicher*, Die Neue Zeit. Olmützer politische Zeitung, roč. 21, č. 212, 16. 9. 1869, s. 4.
- Fabriks Locale*, Wiener Zeitung, roč. 148, č. 140, 12. 6. 1851, s. 24.
- Feilbietung der Garn und Leinwandbleiche Nr. 45 in Zaschau*, k. k. Schlesische Troppauer Zeitung, roč. 22, č. 102, 22. 12. 1837, s. 11.
- Feilbietung der Garn und Leinwandbleiche Nr. 45 zu Zaschau*, k. k. Schlesische Troppauer Zeitung, roč. 23, č. 21, 12. 3. 1838, s. 10.
- Hof und Personal Nachrichten. Se. Majestät der Kaiser Ferdinand*, Die Presse, roč. 23, č. 65, 6. 3. 1872, s. 13.
- Foltýn, Dušan (2005): *Encyklopedie moravských a slezských klášterů*. Praha.
- Horváthová, Anna (2007): *Inventář FÚ Zašová*. Vsetín.
- Hranický, Jan Karel (1857): *Pověst a dějepis zázračného a pautnického chrámu Zassowského w korunnj zemi Morawa, krom welmi krásných modliteb, pjsnj a litanyj : Wssem nábožným pautnjkům a přátelům swaté pobožnosti a dějepisu wěnowáno od gednoho starého pautnika*. Nový Jičín.
- Katastrofální průtrž mračen nad Zašovou*, Lubina roč. 17, č. 20, 17. 5. 1929, s. 2.

- Matyáš, Jan (2011): *Dějiny poutního kostela Navštívení Panny Marie v Zašové*, bakalářská práce, SLU v Opavě, Fakulta filozoficko-přírodovědecká, Opava.
- Mehešová, Olga (1999): *Plastika 17. století a 18. století na Meziříčsku, Rožnovsku a Vsetínsku*. Valašsko-vlastivědná revue, 2. roč., č. 2. Vsetín, s. 4–6.
- Mikušová, Ludmila (1997): *Inventář Archiv obce Zašová*. Vsetín.
- Mlčák, Leoš (1982): *Malířské dílo Josefa Františka Pilze (1711–1797)*. Sborník památkové péče v Severomoravském kraji, č. 5. Ostrava, s. 62–106.
- Nekuda, Vladimír (2002): *Okres Vsetín: Rožnovsko-Valašskomeziříčsko-Vsetínsko*. Brno.
- Ottová, Michaela (2008a): *Ukřižovaný Kristus ze Zašové a poutní místo Zašová*. In: Jakubec Ondřej (ed.). *Ukřižovaný ze Zašové. Restaurování 2003–2007*. Olomouc, s. 12–14.
- Ottová, Michaela (2008b). *Ukřižovaný Kristus ze Zašové*. In: Jakubec Ondřej (ed.). *Ukřižovaný Kristus a poutní místo Zašová. Restaurování 2003–2007*. Olomouc, s. 15–24.
- Středovský, Jan Jiří Ignác (1712). *Rubinus Moraviae*. Brno.
- Svátek, Josef (1990): *Trinitáři a jejich rezidence v Holešově*. Studie muzea Kroměřížska 90, s. 103–116.
- Svobodová, Jitřenka (2003): *Zašová*. Zašová.
- Šigut, František (1942): *Poutní místo Zašová*. Valašské Meziříčí.
- Útulna sv. Josefa*, Noviny z pod Radhoště, roč. 3, č. 22, 31. 5. 1901, s. 3.
- Švábenský, Mojmir (1959). *Inventář Augustiniánské kláštery I*. Brno.
- Vranečka, Jan Bartoloměj, *Kronika*. b. m. b. d.
- Wolny, Georg (1846): *Die Markgrafschaft Mähren. Prerauer Kreis I*. Brünn.
- Wolny, Georg (1859): *Kirchliche Topographie von Mähren, meist nach Urkunden und Handschriften. Olmützer Erzdiocese I/3*. Brünn.
- Zápalková, Helena (2009): *Úcta k milostnému obrazu Panny Marie a poutní místo Zašová*. In: Helena Zápalková (ed.). *Milostný obraz Panny Marie Zašovské. Restaurování 2007–2008*. Olomouc, s. 21–30.
- Ze Zašové. K dvousetletému jubileu založení nynějšího kostela v Zašové*, Noviny z pod Radhoště, roč. 16, č. 33, 15. 8. 1914, s. 3–4.
- Žlebková, Lucie (2014): *Zbožné nadace v obcích Zašová a Veselá na základě Liber erectionum (1656–1746)*, diplomová práce, MU v Brně, Fakulta filozofická, Brno.

Ikonografie

Milostný obraz Panny Marie Zašovské s křesťanskými ctnostmi s trinitářskými sponami, 1717, mědiryt, papír, foto Zdeněk Sodomka, Helena Zápalková (ed.). Milostný obraz Panny Marie Zašovské. Restaurování 2007–2008. Olomouc, s. 26.

Pečeť Jana Ludvíka ze Žerotína a zašovských trinitářů, 1726, Moravský zemský archiv Brno, fond E 65, sig. 14/2, kart. 2, inv. č. 1035.

Klášter trinitářů v Zašové s milostným obrazem Panny Marie Zašovské, 1768, mědiryt, papír, Andreas a Josef Schmuzerové, foto Zdeněk Sodomka, Helena Zápalková (ed.). Milostný obraz Panny Marie Zašovské. Restaurování 2007–2008. Olomouc, s. 23.

Pozdrav ze Zašové (od východu), pravděpodobně po r. 1912, pohlednice, <http://www.aukce-pohlednic.com/4-galerie.html?sekce=111>, nahlíženo 10. 3. 2018.

Západní fasáda západního křídla kláštera (od severu), 1913, černobílá fotografie, <http://historie.zasova.info/subdom/historie/drive-a-nyni-budova-klasterni-skoly/>, nahlíženo 10. 3. 2018.

Slavnostní žehnání ústavní školy (vpravo část lodžie západní fasády východního křídla kláštera), 1913, černobílá fotografie, <http://historie.zasova.info/subdom/historie/drive-a-nyni-budova-klasterni-skoly/>, nahlíženo 10. 3. 2018.

Pohled na zašovský klášter (od severovýchodu), okolo r. 1916, kopie dle Jana Knebla, tisk, Římskokatolický farní úřad Zašová, Pamětní kniha farnosti Zašovské od r. 1902.

Pozdrav ze Zašové, okolo r. 1916 (od jihozápadu), pohlednice, Římskokatolický farní úřad Zašová, Pamětní kniha farnosti Zašovské od r. 1902, s. 93.

Pohled na kostel s klášterem (od jihu), pravděpodobně 20.–30. léta 20. století, pohlednice, <http://historie.zasova.info/subdom/historie/drive-a-nyni-oprava-kostela/>, nahlíženo 10. 3. 2018.

Pohled na kostel s klášterem od nového hřbitova (od západu), pravděpodobně 20.–30. léta 20. století, pohlednice, Coufal, <http://historie.zasova.info/subdom/historie/drive-a-nyni-pohled-na-kostel/>, nahlíženo 10. 3. 2018.

Pohled na ústavní školu, klášter a kostel (od západu), pravděpodobně 20.–30. léta 20. století, pohlednice, <http://historie.zasova.info/subdom/historie/drive-a-nyni-budova-klasterni-skoly/>, nahlíženo 10. 3. 2018.

Pohled na kostel s klášterem (od jihu), 1942, pohlednice,

<http://historie.zasova.info/subdom/historie/drive-a-nyni-kostel-a-klaster/>, nahlíženo
10. 3. 2018.

Pohled na kostel s klášterem (od jihozápadu), 1955, pohlednice,

<http://historie.zasova.info/subdom/historie/drive-a-nyni-oprava-kostela/>, nahlíženo
10. 3. 2018.

Pohled na kostel s klášterem (od jihu), 1964, pohlednice,

<http://historie.zasova.info/subdom/historie/drive-a-nyni-oprava-kostela/>, nahlíženo
10. 3. 2018.

Pohled na kostel s klášterem z Pohoře (od severovýchodu), nedatováno, pohlednice,

A. Borovička, <http://historie.zasova.info/subdom/historie/drive-a-nyni-pohled-z-pohore/>,
nahlíženo 10. 3. 2018.

Soupis map a plánů

I. vojenské mapování (josefské), 1764–1768 (rektifikace 1780–1783), M 1: 28 800, Morava, mapový list č. 551, <http://oldmaps.geolab.cz/>, nahlíženo 10. 3. 2018.

Lesnická mapa alodního panství Valašské Meziříčí, 1790, Zemský archiv Opava, fond Velkostatek Valašské Meziříčí – Rožnov, inv. č. 685.

Mapa panství velkostatku Valašské Meziříčí – Rožnov, obec Zašová, okolo r. 1816, Zemský archiv Opava, fond Velkostatek Valašské Meziříčí – Rožnov, inv. č. 687/22.

Indikační skica stabilního katastru, M 1: 2 880, 1834, k. ú. Zašová, Moravský zemský archiv, fond D9 Indikační skici, sig. MOR307118340, <http://www.mza.cz/indikacniskici/index.php>, nahlíženo 10. 3. 2018.

II. vojenské mapování (Františkovo), 1836–1852, M 1: 28 800, Morava, mapový list č. O_8_VIII, <http://oldmaps.geolab.cz/>, nahlíženo 10. 3. 2018.

Indikační skica stabilního katastru, M 1: 2 880, 1872, k. ú. Zašová, Moravský zemský archiv, fond D9 Indikační skici, sig. MOR307118720, <http://www.mza.cz/indikacniskici/index.php>, nahlíženo 10. 3. 2018.

Indikační skica stabilního katastru, M 1: 2 880, 1872, k. ú. Zašová, Moravský zemský archiv, fond D9 Indikační skici, sig. MOR307118721, <http://www.mza.cz/indikacniskici/index.php>, nahlíženo 10. 3. 2018.

Porostní mapa – Revír Zašová, 1894, Zemský archiv Opava, fond Velkostatek Valašské Meziříčí – Rožnov, inv. č. 752.

Letecký měřický snímek Zašová, 1937, LMSA08.1937.NJIC69.05245, <http://lms.cuzk.cz/>, nahlíženo 10. 3. 2018.

Letecký měřický snímek Zašová, 1950, <https://kontaminace.cenia.cz/>, nahlíženo 10. 3. 2018.

Letecký měřický snímek Zašová, 2014, <https://mapy.cz/>, nahlíženo 10. 3. 2018.

Nákres na adaptaci a nadstavbu budovy „Ústavu sv. Josefa“, M 1: 100, únor 1940, pohledy řez, Jindra Kolář, soukromá sbírka.

Nákres na adaptaci a nadstavbu budovy „Ústavu sv. Josefa“, M 1: 100, únor 1940, přízemí, Jindra Kolář, soukromá sbírka.

Nákres na adaptaci a nadstavbu budovy „Ústavu sv. Josefa“, M 1: 100, únor 1940, přízemí řez, Jindra Kolář, soukromá sbírka.

Nákres na adaptaci a nadstavbu budovy „Ústavu sv. Josefa“, M 1: 100, únor 1940, I. patro, Jindra Kolář, soukromá sbírka.

Nákres nové kanalizace, perokresba, 1953, Karel Boháč, Římskokatolický farní úřad Zašová, Pamětní kniha farního kostela v Zašové od r. 1953, s. 7.

Plán dvorního křídla čís. pop. 224 klášterní budovy v Zašové (staveb. parc. 2/2), M 1: 100, nedatováno, František Vlček, soukromá sbírka.

Seznam příloh

- Obr. 1. Milostný obraz Panny Marie Zašovské s křesťanskými ctnostmi s trinitářskými sponami, 1717
- Obr. 2. Klášter trinitářů v Zašové s milostným obrazem Panny Marie Zašovské, 1768
- Obr. 3. I. vojenské mapování (josefské), 1764–1768 (rektifikace 1780–1783)
- Obr. 4. Lesnická mapa alodního panství Valašské Meziříčí, 1790
- Obr. 5. Mapa panství velkostatku Valašské Meziříčí – Rožnov, obec Zašová, okolo r. 1816
- Obr. 6. Indikační skica stabilního katastru, 1834, k. ú. Zašová
- Obr. 7. II. vojenské mapování (Františkovo), 1836–1852
- Obr. 8. Indikační skica stabilního katastru, 1872, k. ú. Zašová
- Obr. 9. Indikační skica stabilního katastru, 1872, k. ú. Zašová
- Obr. 10. Porostní mapa – Revír Zašová, 1894
- Obr. 11. Pozdrav ze Zašové (od východu), pravděpodobně po r. 1912
- Obr. 12. Západní fasáda západního křídla kláštera (od severu), 1913
- Obr. 13. Slavnostní žehnání ústavní školy (vpravo část lodžie západní fasády východního křídla kláštera), 1913
- Obr. 14. Pohled na zašovský klášter (od severovýchodu), okolo r. 1916, kopie dle Jana Knebla
- Obr. 15. Pozdrav ze Zašové, okolo r. 1916 (od jihozápadu)
- Obr. 16. Pohled na kostel s klášteřem (od jihu), pravděpodobně 20.–30. léta 20. století
- Obr. 17. Pohled na kostel s klášteřem od nového hřbitova (od západu), pravděpodobně 20.–30. léta 20. století, Coufal
- Obr. 18. Pohled na ústavní školu, klášter a kostel (od západu), pravděpodobně 20.–30. léta 20. století
- Obr. 19. Letecký měřický snímek Zašová, 1937
- Obr. 20. Návrh na adaptaci a nadstavbu budovy „Ústavu sv. Josefa“, únor 1940, pohledy řez, Jindra Kolář
- Obr. 21. Návrh na adaptaci a nadstavbu budovy „Ústavu sv. Josefa“, únor 1940, přízemí, Jindra Kolář
- Obr. 22. Návrh na adaptaci a nadstavbu budovy „Ústavu sv. Josefa“, únor 1940, přízemí, Jindra Kolář

- Obr. 23. Nákres na adaptaci a nadstavbu budovy „Ústavu sv. Josefa“, únor 1940, I. patro, Jindra Kolář
- Obr. 24. Pohled na kostel s klášterem (od jihu), 1942
- Obr. 25. Letecký měřický snímek Zašová, 1950
- Obr. 26. Nákres nové kanalizace, 1953, Karel Boháč
- Obr. 27. Pohled na kostel s klášterem (od jihozápadu), 1955
- Obr. 28. Pohled na kostel s klášterem (od jihu), 1964
- Obr. 29. Pohled na kostel s klášterem z Pohoře (od severovýchodu), nedatováno, A. Borovička
- Obr. 30. Plán dvorního křídla čís. pop. 224 klášterní budovy v Zašové (staveb. parc. 2/2), nedatováno, František Vlček
- Obr. 31. Letecký měřický snímek Zašová, 2014
- Obr. 32. Pečeť Jana Ludvíka ze Žerotína a zašovských trinitářů, 1726

Obrazová příloha

Obr. 1. Milostný obraz Panny Marie Zašovské s křesťanskými ctnostmi s trinitářskými sponami, 1717



Obr. 2. Klášter trinitářů v Zašové s milostným obrazem Panny Marie Zašovské, 1768



Obr. 3. I. vojenské mapování (josefské), 1764–1768 (rektifikace 1780–1783)



Obr. 4. Lesnická mapa alodního panství Valašské Meziříčí, 1790



Obr. 5. Mapa panství velkostatku Valašské Meziříčí – Rožnov, obec Zašová, okolo r. 1816



Obr. 6. Indikační skica stabilního katastru, 1834, k. ú. Zašová



Obr. 7. II. vojenské mapování (Františkovo), 1836–1852



Obr. 8. Indikační skica stabilního katastru, 1872, k. ú. Zašová



Obr. 9. Indikační skica stabilního katastru, 1872, k. ú. Zašová



Obr. 10. Porostní mapa – Revír Zašová, 1894



Obr. 11. Pozdrav ze Zašové (od východu), před r. 1912



Obr. 12. Západní fasáda západního křídla kláštera (od severu), 1913



Obr. 13. Slavnostní žehnání ústavní školy (vpravo část lodžie západní fasády východního křídla kláštera), 1913



Obr. 14. Pohled na zašovský klášter (od severovýchodu), okolo r. 1916, kopie dle Jana Knebla



Obr. 15. Pozdrav ze Zašové, okolo r. 1916 (od jihozápadu)



Obr. 16. Pohled na kostel s klášterem (od jihu), pravděpodobně 20.–30. léta 20. století



Obr. 17. Pohled na kostel s klášterem od nového hřbitova (od západu), pravděpodobně 20.–30. léta 20. století, Coufal



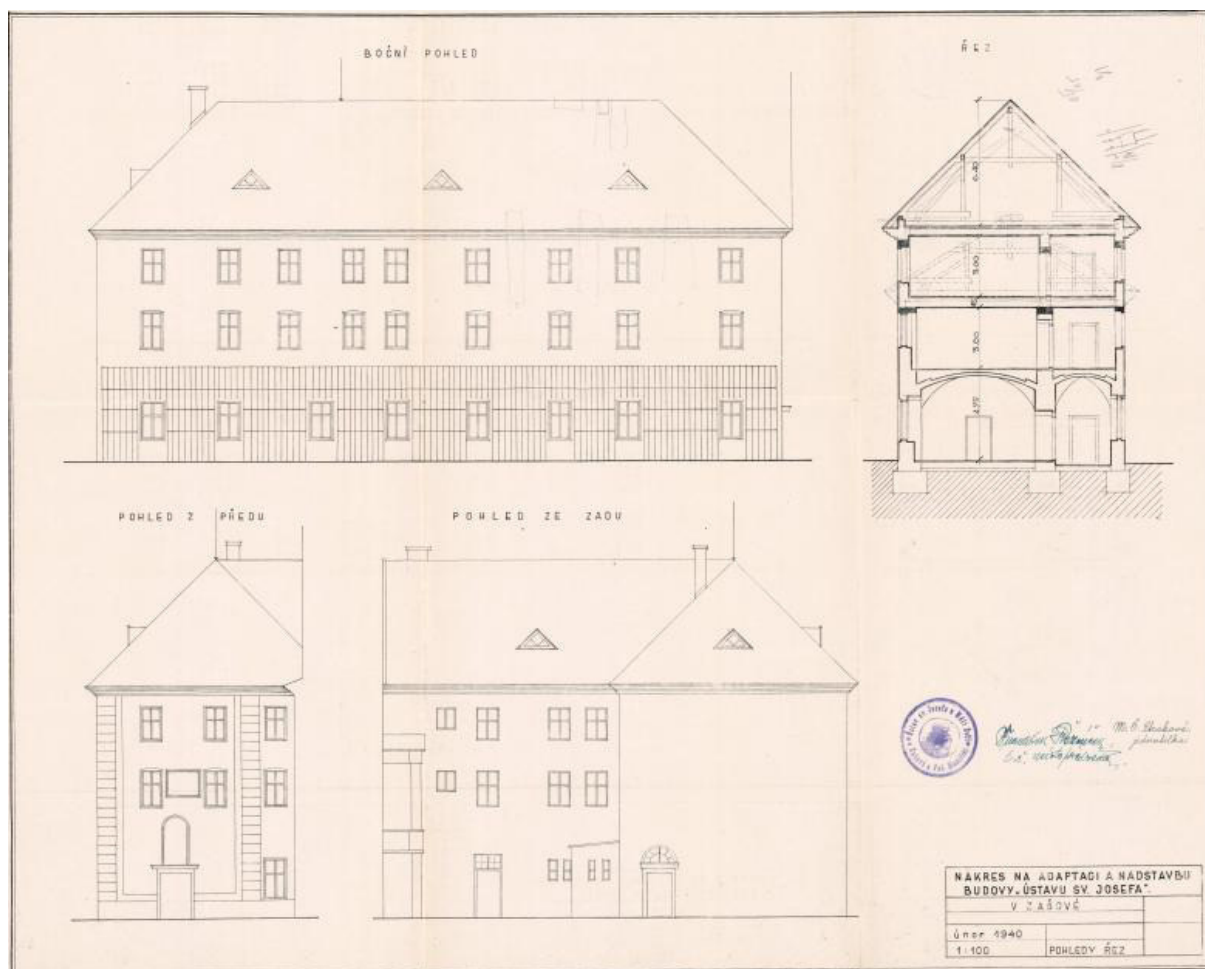
Obr. 18. Pohled na ústavní školu, klášter a kostel (od západu), pravděpodobně 20.–30. léta 20. století



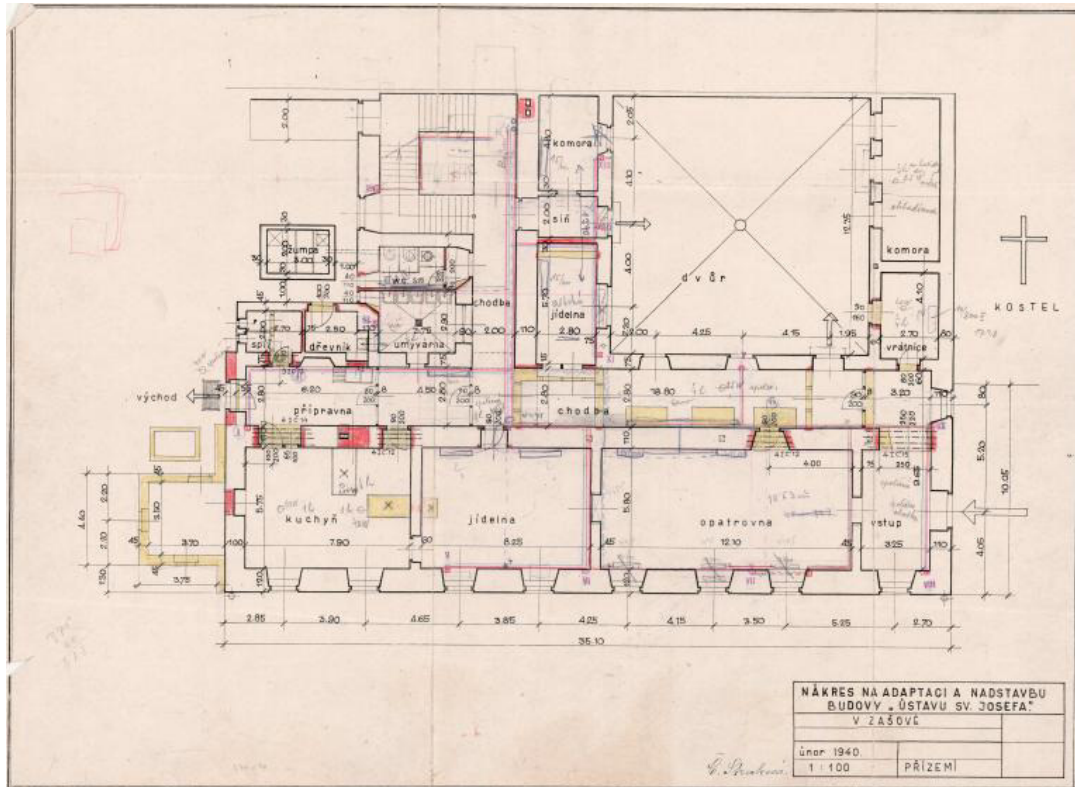
Obr. 19. Letecký měřický snímek Zašová, 1937



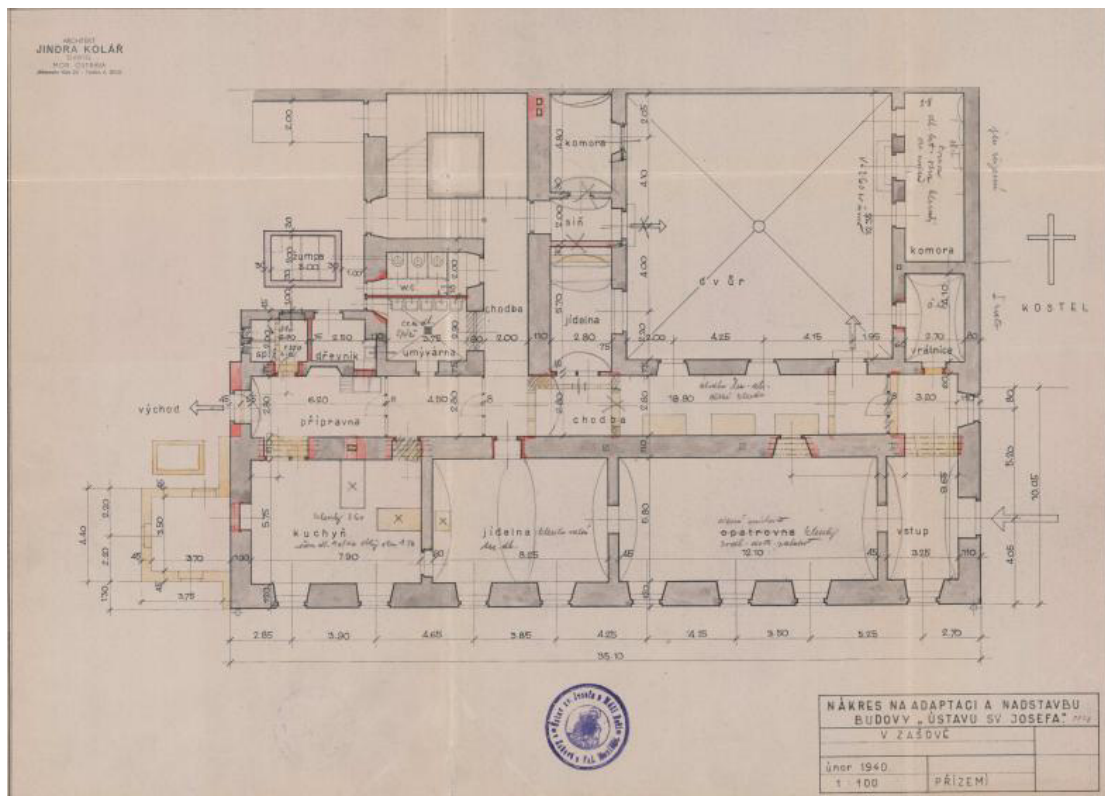
Obr. 20. Návrh na adaptaci a nadstavbu budovy „Ústavu sv. Josefa“, únor 1940, pohledy řez, Jindra Kolář



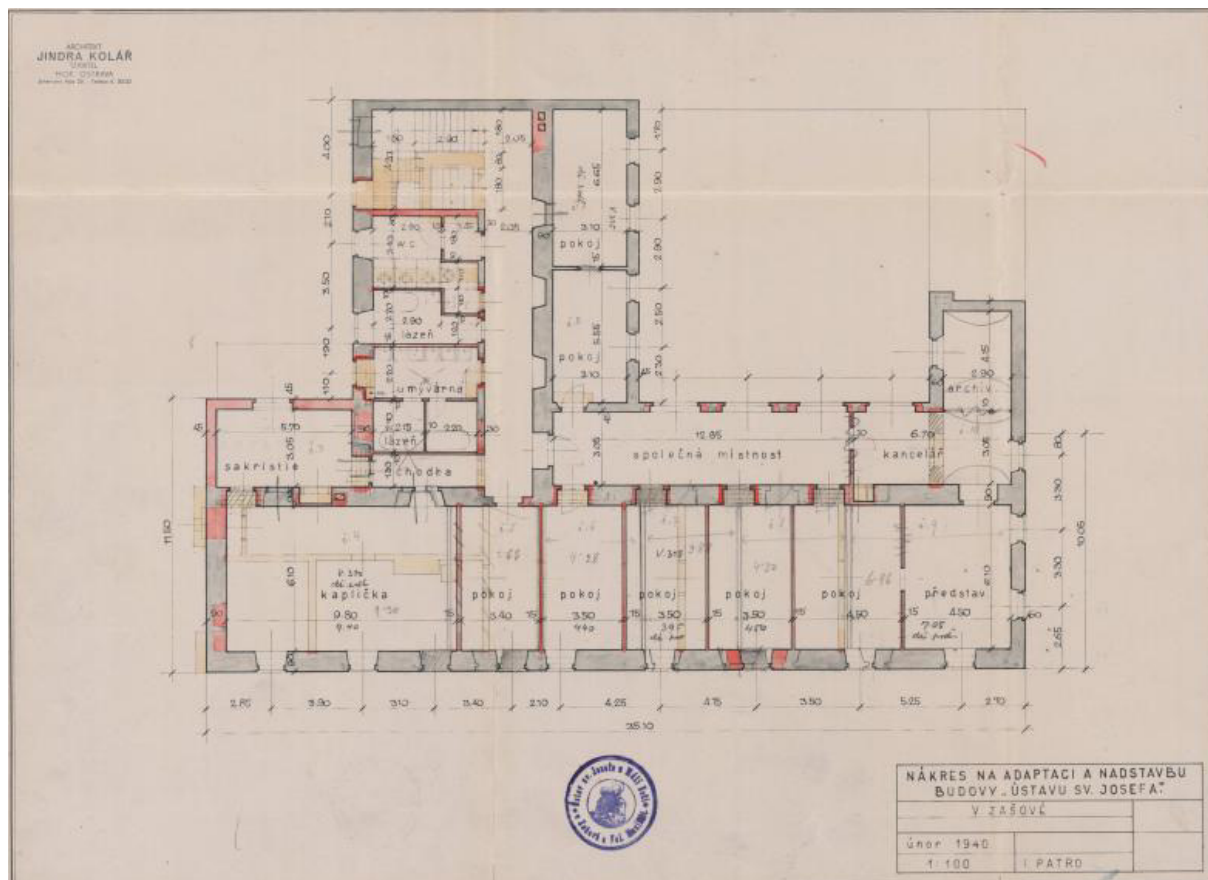
Obr. 21. Náčres na adaptaci a nadstavbu budovy „Ústavu sv. Josefa“, únor 1940, přízemí, Jindra Kolář



Obr. 22. Náčres na adaptaci a nadstavbu budovy „Ústavu sv. Josefa“, únor 1940, přízemí, Jindra Kolář



Obr. 23. Náčres na adaptaci a nadstavbu budovy „Ústavu sv. Josefa“, únor 1940, I. patro, Jindra Kolář



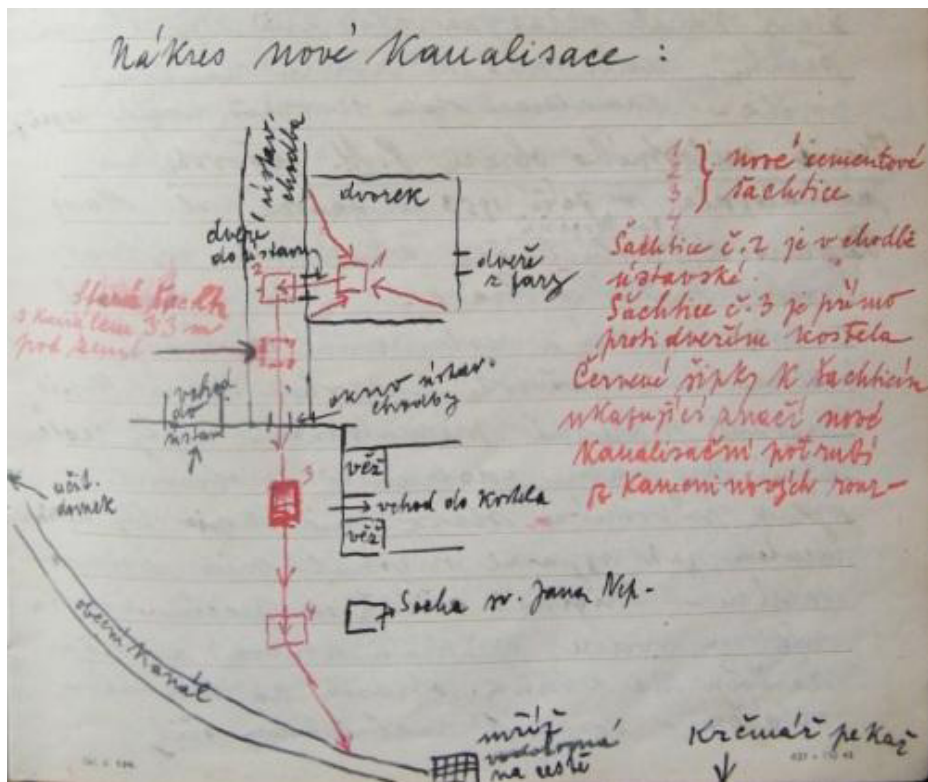
Obr. 24. Pohled na kostel s klášterem (od jihu), 1942



Obr. 25. Letecký měřický snímek Zašová, 1950



Obr. 26. Náčres nové kanalizace, 1953, Karel Boháč



Obr. 27. Pohled na kostel s klášterem (od jihozápadu), 1955



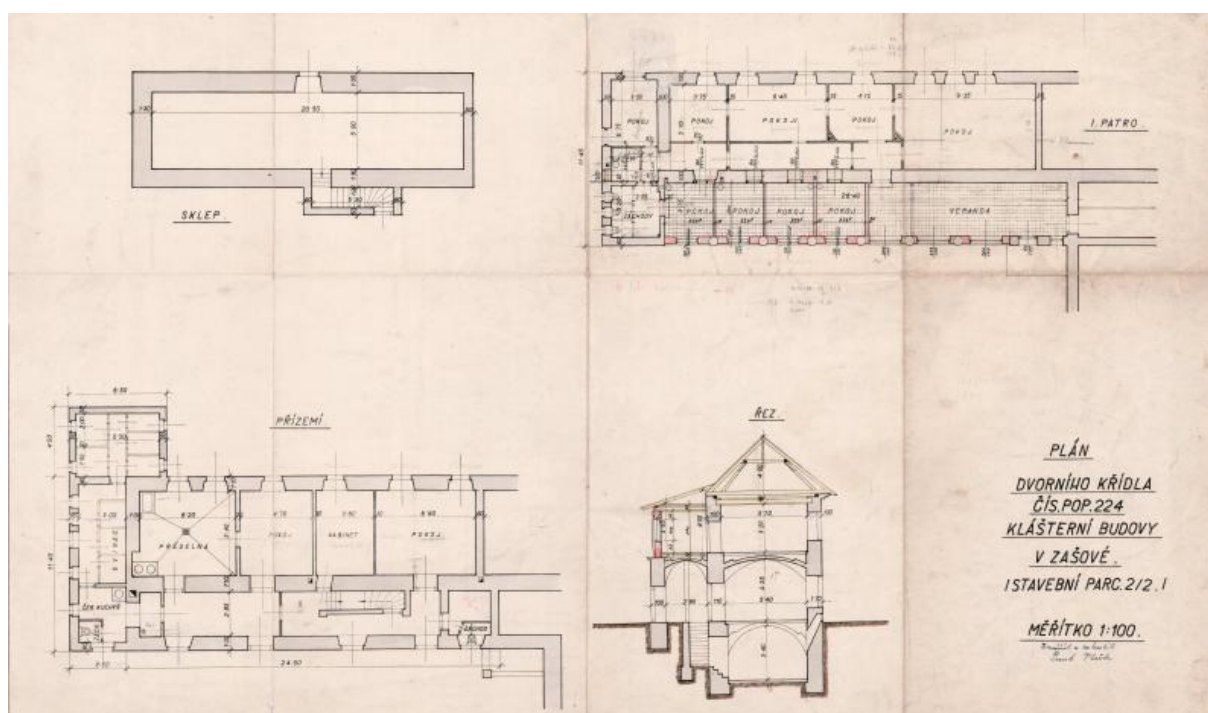
Obr. 28. Pohled na kostel s klášterem (od jihu), 1964



Obr. 29. Pohled na kostel s klášterem z Pohoře (od severovýchodu), nedatováno, A. Borovička



Obr. 30. Plán dvorního křídla čís. pop. 224 klášterní budovy v Zašové (staveb. parc. 2/2), nedatováno, František Vlček



Obr. 31. Letecký měřický snímek Zašová, 2014



Obr. 32. Pečeť Jana Ludvíka ze Žerotína a zašovských trinitářů, 1726

